

T.C
MURATPAŐA KAYMAKAMLIĐI
ANTALYA MURATPAŐA MESLEKİ VE TEKNİK ANADOLU LİSESİ
MÜDÜRLÜĐÜ

2024-2028 STRATEJİK PLANI





İSTİKLAL MARŞI

*Korkma! Sönmez bu şafaklarda yüzen al sancak,
Sönmeden yurdumun üstünde tüten en son ocak.
O benim milletimin yıldızıdır, parlayacak;
O benimdir, o benim milletimindir ancak.*

*Çatma, kurban olayım, çehreni ey nazlı bilal!
Kahraman ırkıma bir gül; ne bu şiddet, bu celal?
Sana olmaz dökülen kanlarımız sonra helal...
Hakkıdır, Hakk'a tapan milletimin istiklal.*

*Ben ezelden beridir hür yaşadım, hür yaşarım,
Hangi çılgın bana zincir vuracakmış? Şaşarım.
Kükremiş sel gibiyim, bendimi çiğner, aşarım,
Yırtarım dağları, enginlere sığmam, taşarım.*

*Garbın afakını sarmışsa çelik zırhlı duvar,
Benim iman dolu göğsüm gibi serhaddim var.
Ulusum, korkma! Nasıl böyle bir imanı boğar,
"Medeniyet" dediğin tek dişi kalmış canavar?*

*Arkadaş! Yurduma alşakları uğratma sakın,
Siper et gövdeni, dursun bu bayasızca akın.
Doğacaktır sana vadedtiği günler Hakk'ın,
Kim bilir, belki yarın belki yarından da yakın.*

*Bastığın yerleri "toprak" diyerek geçme, tanı,
Düşün altındaki binlerce kefensiz yatanı.
Sen şehit oğlusun, incitme, yazıktır atanı,
Verme, dünyaları alsan da bu cennet vatanı.*

*Kim bu cennet vatanın uğruna olmaz ki feda?
Şüheda fışkıracak, toprağı sıksan şüheda.
Canı, cananı, bütün varımı alsın da Hüda,
Etmesin tek vatanımdan beni dünyada cüda.*

*Rubumun senden İlahi, şudur ancak emeli:
Değmesin mabedimin göğsüne namahrem eli.
Bu ezanlar, ki şehadetleri dinin temeli,
Ebedi, yurdumun üstünde benim inlemeli.*

*O zaman vecdile bin secde eder, varsa taşım,
Her ceribamdan, İlahi, boşanıp kanlı yaşım,
Fışkırır rubumücerret gibi yerden naaşım,
O zaman yükselerek arşa değer belki başım.*

*Dalgalar sen de şafaklar gibi ey şanlı bilal!
Olsun artık dökülen kanlarımın hepsi helal.
Ehdiyen sana yok, ırkıma yok izmiblal.
Hakkıdır, hür yaşamış bayrağımın hürriyet;
Hakkıdır, Hakk'a tapan milletimin istiklal.*

Mehmet Akif Ersoy



Ey Türk Gençliği!

Birinci vazifen, Türk istiklâlini,
Türk Cumhuriyetini, ilelebet,
muhafaza ve müdafaa etmektir.

Mevcudiyetinin ve istikbalinin yegâne temeli budur. Bu temel, senin, en kıymetli hazinendir. İstikbalde dahi, seni bu hazineden mahrum etmek isteyecek, dahilî ve haricî bedhahların olacaktır. Bir gün, İstiklâl ve Cumhuriyeti müdafaa mecburiyetine düşersen, vazifeye atılmak için, içinde bulunacağın vaziyetin imkân ve şerâitini düşünmeyeceksin! Bu imkân ve şerâit, çok nâmüsait bir mahiyette tezahür edebilir. İstiklâl ve Cumhuriyetine kastedecek düşmanlar, bütün dünyada emsali görülmemiş bir galibiyetin mümessili olabilirler. Cebren ve hile ile aziz vatanın, bütün kaleleri zaptedilmiş, bütün tersanelerine girilmiş, bütün orduları dağıtılmış ve memleketin her köşesi bilfiil işgal edilmiş olabilir. Bütün bu şerâitten daha elîm ve daha vahim olmak üzere, memleketin dahilinde, iktidara sahip olanlar gaflet ve dalâlet ve hattâ hıyanet içinde bulunabilirler. Hattâ bu iktidar sahipleri şahsî menfaatlerini, müstevlilerin siyasi emelleriyle tevhit edebilirler.

Millet, fakr ü zaruret içinde harap ve bîtap düşmüş olabilir.

Ey Türk istikbalinin evlâdı! İşte, bu ahval ve şerâit içinde dahi, vazifen; Türk İstiklâl ve Cumhuriyetini kurtarmaktır! Muhtaç olduğun kudret, damarlarındaki asil kanda mevcuttur!

Mustafa Kemal Atatürk
20 Ekim 1927



Okul/Kurum Bilgileri:

İli: ANTALYA		İlçesi: MURATPAŞA	
Adres:	Cumhuriyet Mah. 683 Sok. No: 10 07040 Muratpaşa/Antalya	Coğrafi Konum (link)	WM3V+X3 Antalya
Telefon Numarası:	0 242 345 54 34	Faks Numarası:	0 242 334 26 20
e- Posta Adresi:	764955@meb.k12.tr	Web sayfası adresi:	www.mpasamtal.meb.k12.tr
Kurum Kodu:	764955	Öğretim Şekli:	Tam Gün

SUNUŞ

Mesleki ortaöğretim; öğrencilere genel bir kültür vermeyi, onların hayatı, kişi ve toplum sorunlarını tanımalarını sağlamayı, öğrencilerin ilgi, istidat ve kabiliyetleri ölçüsünde ve doğrultusunda yükseköğretime, hayata ve iş alanlarına hazırlamayı hedefler.

Bir toplumu yeniden oluşturmanın, topluma şekil vermenin en temel araçlarından biri eğitimidir. Eğitim; eğitilenlere sorunlarını çözme yeterliği kazandırmayı hedefler. Eğitim; kişilerin bedensel, zihinsel, ruhsal ve duygusal bakımdan dengeli ve sağlıklı bir kişiliğe ve karaktere sahip olarak yetişmelerini hedefler. Eğitim; eğitilenlerin hür ve bilimsel düşünebilen, geniş bir dünya görüşüne sahip, insan haklarına saygılı, kişilik ve teşebbüse değer veren, topluma karşı sorumlu, yapıcı, yaratıcı ve verimli bireyler olarak yetişmelerini hedefler.

- ✚ Bu plan ile öğrencilerimizin eğitim çalışmalarını uzun vadeli ve gerçekçi temellere dayandırmayı amaçlıyoruz.
- ✚ Bu plan ile öğrencilerimizin aldıkları eğitimin ülke ihtiyaçlarını karşılamasını hedefliyoruz.
- ✚ Bu plan ile okulumuz öğrencilerinin ülkemizin gelecekte ihtiyaç duyacağı bilgili, yetenekli eleman ihtiyacını karşılamasını istiyoruz.

Nabi ARSLAN
OKUL MÜDÜRÜ

İÇİNDEKİLER

Okul Müdürü Sunuşu	6
İçindekiler	7
Tablolar	8
Kısaltmalar	9

STRATEJİK PLAN HAZIRLIK SÜRECİ

Giriş ve Stratejik Plan Hazırlık Süreci	12
Okul Stratejik Planlama Ekibi	13

DURUM ANALİZİ

Kurumsal Tarihçe	16
Uygulanmakta Olan (2019-2023) Stratejik Planın Değerlendirmesi	17
Yasal Yükümlülükler ve Mevzuat Analizi	18
Üst Politika Belgeleri Analizi	19
Faaliyet Alanları ile Ürün/Hizmetlerin Belirlenmesi	20
Paydaş Analizi	22
Kurum Kültürü Analiz	26
İnsan Kaynakları 1	29
İnsan Kaynakları 2	29
Teknolojik Kaynaklar	33
Mali Kaynak Analizi	34
PESTLE Analizi	39
GZFT Analizi	41

GELECEĞE YÖNELİM

Misyon, Vizyon ve Temel Değerler	48
Amaç ve Hedeflere İlişkin Mimari	49
Amaç, Hedef, Strateji Gösterge Kartları	50
Maliyetlendirme	60
İzleme ve Değerlendirme	61

TABLolar

Tablo 1	Muratpaşa Mesleki ve Teknik Anadolu Lisesi Stratejik Planlama Ekibi	13	Tablo 25	Okulumuz kayıtlarında bulunan öğrenci sayıları	35
Tablo 2	Yasal Yükümlülükler ve Mevzuat Analizi	18	Tablo 26	Okulumuz kayıtlarında bulunan Kaynaştırma öğrenci sayıları	35
Tablo 3	Üst Politika Belgeleri Analizi	19	Tablo 27	Okulumuzda açılan öğrenci kursları	35
Tablo 4	Faaliyet Alanlar/Ürün ve Hizmetler Tablosu	20	Tablo 28	Okulumuzun Akademik Başarısı	36
Tablo 5	Öğrenci Anket Sonuçları	22	Tablo 29	Okulumuzda Sosyal ve Kültürel Faaliyetler	36
Tablo 6	Öğretmen Anket Sonuçları	23	Tablo 30	Okulumuz Öğrenci Devam Durumu	36
Tablo 7	Veli Anket Sonuçları	24	Tablo 31	Okulumuz Öğrenci Sosyal kulüp Durumu	37
Tablo 8	Muratpaşa Mesleki ve Teknik Anadolu Lisesi Öğrenci Sayıları	26	Tablo 32	Okulumuz Personel Devam Durumu	37
Tablo 9	Akademik Başarı verileri	27	Tablo 33	Okulumuz Rehberlik Hizmetleri Durumu	37

Tablo 10	Sosyal-kültürel-bilimsel ve sportif başarı verileri	27	Tablo 34	Okulumuz Ulaşım Durumu	38
Tablo 11	Öğrenme Stilleri Envanteri	27	Tablo 35	Okulumuz Fiziki Durumu	38
Tablo 12	İnsan Kaynakları-1	27	Tablo 36	Okul Isınma Durumu	38
Tablo 13	Öğrenme ortamı verileri	28	Tablo 37	Okul Sivil Savunma Durumu	38
Tablo 14	İnsan Kaynakları-2	29	Tablo 38	Okulun İş birliği İçindeki Kurum sayısı	39
Tablo 15	Çalışanların Görev Dağılımı	31	Tablo 39	PESTLE Analiz Tablosu	39
Tablo 16	İdari Personelin Hizmet Süresine İlişkin Bilgiler	31	Tablo 40	GZFT Listesi	45
Tablo 17	Öğretmenlerin Hizmet Süreleri (Yıl İtibarıyla)	32	Tablo 41	GZFT Stratejileri	46
Tablo 18	Kurumdaki Mevcut Hizmetli/ Memur Sayısı	32	Tablo 42	Amaç, Hedef, Gösterge ve Stratejiler	50
Tablo 19	Okul/kurum Rehberlik Hizmetleri	33	Tablo 43	Tahmini Maliyet Tablosu	60
Tablo 20	Teknolojik Araç-Gereç Durumu	33			
Tablo 21	Fiziki Mekan	33			
Tablo 22	Kaynak Tablosu	34			
Tablo 23	Harcama Kalemler	34			
Tablo 24	Gelir-Gider Tablosu	34			

Kısaltmalar

AB	Avrupa Birliği
ABİDE	Akademik Becerilerin İzlenmesi ve Değerlendirilmesi
AP	Alt Program
BT	Bilişim Teknolojileri
CK	Cumhurbaşkanlığı Kararnamesi
D-AOBM	Diller için Avrupa Ortak Başvuru Metni
DYS	Doküman Yönetim Sistemi

EBA	Eđitim Biliřim Ađı
ETKİM	Eđitim Teknolojileri Kuluęka ve İnovasyon Merkezi
FATİH	Fırsatları Artırma ve Teknolojiyi İyileřtirme Hareketi
GZFT	Güçlü Yönler, Zayıf Yönler, Fırsatlar ve Tehditler Analizi
HEMBA	Halk Eđitimi Merkezleri Biliřim Ađı
HTS	Hukuk Takip Sistemi
IPA	Instrument for Pre-Accession Assistance (Katılım Öncesi Mali Yardım Aracı)
ISCED	Uluslararası Standart Eđitim Sınıflandırması
İKS	Kurum Standartları Modülü
İYEP	İlkokullarda Yetiřtirme Programı
MEB	Millî Eđitim Bakanlığı
MEBBİS	Millî Eđitim Bakanlığı Biliřim Sistemleri
MEBİM	Millî Eđitim Bakanlığı İletişim Merkezi
MEİS	Millî Eđitim İstatistik Modülü
MTSK	Motorlu Taşıtlar Sürücü Kursları
OECD	Organisation for Economic Co-operation and Development (İktisadi İşbirliği ve Kalkınma Teşkilatı)
OSB	Organize Sanayi Bölgesi
ÖBA	Öđretmen Biliřim Ađı
PESTLE	Politik, Ekonomik, Sosyolojik, Teknolojik, Yasal ve Ekolojik Analiz
PG	Performans Göstergesi
PIRLS	Progress in International Reading Literacy Study
PISA	Programme for International Student Assessment (Uluslararası Öğrenci Deđerlendirme Programı)
RAM	Rehberlik Arařtırma Merkezi
STK	Sivil Toplum Kuruluřu
TDBS	Türkçe Dil Beceri Sınavı
TEFBİS	Türkiye’de Eđitimin Finansmanı ve Eđitim Harcamaları Bilgi Yönetim Sistemi

BÖLÜM 1

GİRİŞ VE STRATEJİK PLANIN HAZIRLIK SÜRECİ



Giriş ve Stratejik Plan Hazırlık Süreci

2024-2028 dönemi stratejik plan hazırlanması süreci Üst Kurul ve Stratejik Plan Ekibinin oluşturulması ile başlamıştır. Ekip tarafından oluşturulan çalışma takvimi kapsamında ilk aşamada durum analizi çalışmaları yapılmış ve durum analizi aşamasında paydaşlarımızın plan sürecine aktif katılımını sağlamak üzere paydaş anketi, toplantı ve görüşmeler yapılmıştır.

Tüm okulumuz stratejik plan üst kurulu ve stratejik plan ekibi oluşturulması sağlanmıştır. Okul/kurum ekiplerine eğitim verilerek mevcut durum analizi çalışmalarına başlanmıştır

Durum analizinin ardından geleceğe yönelim bölümüne geçilerek okulumuzun amaç, hedef, gösterge ve eylemleri belirlenmiştir. Çalışmaları yürüten ekip ve kurul bilgileri aşağıda verilmiştir.

1.1. Strateji Geliştirme Kurulu ve Stratejik Plan Ekibi

Strateji Geliştirme Kurulu: Okul müdürünün başkanlığında, bir okul müdür yardımcısı, bir öğretmen ve okul/aile birliği başkanı ile bir yönetim kurulu üyesi olmak üzere 6 kişiden oluşan üst kurul kurulur.

Stratejik Plan Ekibi: Okul müdürü tarafından görevlendirilen ve üst kurul üyesi olmayan müdür yardımcısı başkanlığında, belirlenen öğretmenler ve gönüllü velilerden oluşur.

Tablo 1. Strateji Geliştirme Kurulu ve Stratejik Plan Ekibi Tablosu

Strateji Geliştirme Kurulu Bilgileri		Stratejik Plan Ekibi Bilgileri	
Adı Soyadı	Ünvanı	Adı Soyadı	Ünvanı
Nabi ARSLAN	Okul Müdürü	Cemil ALTUNKAŞ	Müdür Yardımcısı
Tamer BALKAN	Müdür Başyardımcısı	Arif ERKAN	Rehber Öğretmen
Hilmi KİŞİ	(Motorlu Araçlar Teknolojisi - Öğretmen)	İsmail KATLAV	Elektrik Tek. Alan Şefi
Mehmet EROL	(Motorlu Araçlar Teknolojisi - Öğretmen)	Muzaffer ŞAHİN	Elektrik Tek. Atölye Şefi
Muhammed COŞGUN	Okul Aile Birliği Başkanı	Seda CAN	Güzellik Hiz. Alan Şefi
Yaşar GÜLEÇ	Okul Aile Birliği Üyesi	Serap KÖLEMEN	Güzellik Hiz. Atölye Şefi

1.2. Planlama Süreci:

2024-2028 dönemi stratejik plan hazırlanma süreci Strateji Geliştirme Kurulu ve Stratejik Plan Ekibinin oluşturulması ile başlamıştır. Okulumuzun önceki stratejik planı incelenmiş daha sonra Muratpaşa İlçe Milli Eğitim Müdürlüğü 2024-2028 Stratejik Planı incelenmiş, çalışma takvimi oluşturulmuş ve ekip tarafından oluşturulan çalışma takvimi kapsamında ilk aşamada durum analizi çalışmaları yapılmış ve durum analizi aşamasında, paydaşlarımızın plan sürecine aktif katılımını sağlamak üzere paydaş anketi, toplantı ve görüşmeler yapılmıştır. Durum analizinin ardından geleceğe yönelim bölümüne geçilerek okulumuzun/kurumumuzun amaç, hedef, gösterge ve stratejileri belirlenmiştir.

BÖLÜM 2

DURUM ANALİZİ



2.1. Kurumsal Tarihçe

Okulumuz eğitim ve öğretime küçük sanayi sitesi yapı kooperatifi idare binasında bulunan 6 derslikte 1983-1984 eğitim öğretim yılında başladı. 10 Mayıs 1986 tarihinde Endüstri Meslek Lisesi bünyesinden ayrılarak müstakil müdürlük haline geldi. 12 Kasım 1986 tarihinde ise okulumuz binasının geçici kabulü yapıldı ve 8400 m2 alan üzerine kurulu kendi binasına taşındı.

Geçen 30 yılı aşkın sürede okul bahçesi içerisine atölye binaları, konferans salonu, kantin ve yemekhane binası gibi ek binalar yapılmıştır.

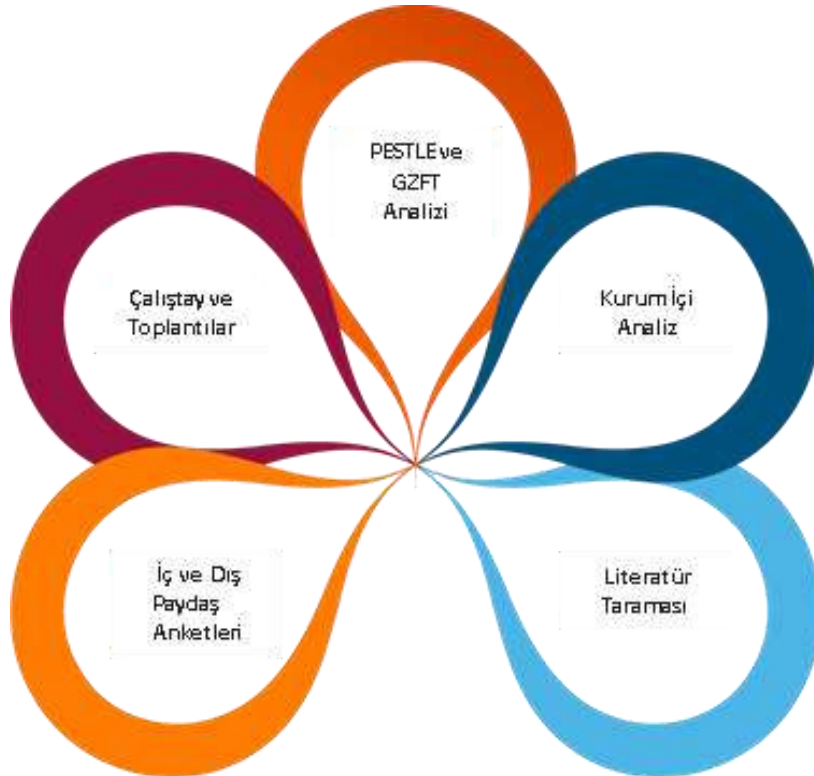
Okulumuzun 38 yıllık eğitim hayatı boyunca eğitim yaptığı (kapsama alınan) meslek sayıları çoğaldı, eğitim süreleri değişti, öğrenci sayıları arttı. Zorunlu eğitim süresinin 5 yıldan önce 8 daha sonra 12 yıla çıkması okulumuzda eğitimde birçok değişikliğe sebep oldu.

İlk açıldığı yıllarda ilkokul mezunu öğrencilerin kayıt ediliyor olması derslerin ortaokul seviyesinde olmasına sebep olurken (O yıllarda sosyal bilgiler ve benzeri derslerin eğitimi yapıldı.) zorunlu eğitimin 8 yıla çıkması ile öğrencilerimizin ortaokul mezunu olması sağlanmış eğitimi yapılan derslerde lise seviyesine yükselmiştir. Zorunlu eğitimin 12 yıla çıkması ile okulumuzun kayıt şartları arasına açık öğretim lisesine kayıt olmak girmiştir.

Son olarak okulumuzun zorunlu eğitim kapsamına alınması ile tüm ders programları yeniden yapılandırılmış, tüm mesleklerin eğitim süresi eşitlenmiş, alanlar ve dallar arası geçişler sağlanmış, seçmeli dersler programa girmiştir.

Okulumuzun amaçları ve eğitim programları ülkemizin ihtiyacı olan ara eleman gücünü yetiştirebilecek şekilde değişen ve gelişen ülke şartlarına uygun olarak sürekli güncellenmekte ve yepyeni nitelikler kazanmaktadır.

Okulumuzun eğitim süresi 4 yıldır ve 3. sınıfı başarı ile bitiren öğrencilerimiz kalfalık 4. sınıfı başarı ile bitiren öğrencilerimiz ustalık belgesi almaktadır.



1.1. Uygulanmakta Olan Stratejik Planın Deęerlendirilmesi

Okulumuz için hazırladığımız 2019 – 2023 Dönemi stratejik planımız eğitim sistemimizde yapılan deęişiklikler, okulumuzun Mesleki Eğitim Merkezi iken Mesleki ve Teknik Anadolu Lisesine dönüşmesi, okul yönetiminde meydana gelen deęişiklikler gibi sebeplerle sekteye uğramış ancak bu dönemde yapılan çalışmalarda mümkün olduğunca planlanan çalışmalara sadık kalınmıştır.

1.2. Yasal Yükümlülükler ve Mevzuat Analizi

Mevzuat analizi başlığı altında Milli Eğitim Müdürlüğüne ilişkin mevzuat incelenmiştir. İncelenen mevzuat çerçevesinde, Müdürlüğümüz faaliyet alanı kapsamında olan ve önemimizdeki 5 yıllık sürede ulaşılması öngörülen amaç ve hedeflere dayanak oluşturan mevzuat hükümlerine durum analizi raporunda ayrıntılı olarak yer verilmiştir.

Tablo 2 .Yasal Yükümlülükler ve Mevzuat Analiz Tablosu

Yasal Yükümlülük	Dayanak	Tespitler	İhtiyaçlar
<ul style="list-style-type: none">Resmi kurum ve kuruluşlar, sivil toplum kuruluşları ve özel sektörle mevzuat hükümlerine aykırı olmamak ve faaliyet alanlarını kapsamı koşuluyla protokoller ve diğer iş birliği çalışmalarını yürütmekOkulumuz "Dayanak" başlığı altında sıralanan Kanun, Kanun Hükmünde Kararname, Tüzük, Genelge ve Yönetmeliklerdeki ilgili hükümleri yerine getirmek"Eğitim-öğretim hizmetleri, insan kaynaklarının gelişimi, halkla ilişkiler, stratejik plan hazırlama, stratejik plan izleme- değerlendirme süreci iş ve işlemleri" faaliyetlerini yürütmek.Ortaöğretim öğrencilerinin okula kayıt, sınıf geçme, devam-devamsızlık, sosyal sorumluluk çalışmaları vb. İş ve işlemleri	<ul style="list-style-type: none">T.C. Anayasası1739 Sayılı Millî Eğitim Temel Kanunu652 Sayılı MEB Teşkilat ve Görevleri Hakkındaki Kanun Hükmünde Kararname222 Sayılı Millî Eğitim Temel Kanunu (Kabul No: 5.1.1961, RG: 12.01.1961 / 10705-Son Ek ve Değişiklikler: Kanun No: 12.11.2003/ 5002, RG: 21.11.2003657 Sayılı Devlet Memurları Kanunu5442 Sayılı İl İdaresi Kanunu3308 Sayılı Mesleki Eğitim Kanunu439 Sayılı Ek Ders Kanunu4306 Sayılı Zorunlu İlköğretim ve Eğitim Kanunu5018 sayılı Kamu Mali Yönetimi ve Kontrol KanunuMEB Personel Mevzuat BülteniMEB Millî Eğitim Müdürlükleri Yönetmeliği (22175 Sayılı RG Yayımlanan)Millî Eğitim Bakanlığı Rehberlik ve Psikolojik Danışma Hizmetleri Yönetmeliği26 Şubat 2018 tarihinde yayımlanan Kamu İdarelerinde Stratejik Planlamaya İlişkin Usul ve Esaslar Hakkındaki YönetmelikSosyal Etkinlikler YönetmeliğiMEB Eğitim Kurulları ve Zümreleri Yönergesi	<ul style="list-style-type: none">Müdürlüğümüzün hizmetlerini mevzuattaki hükümlere uygun olarak yürütmektedir.Diğer kurumlarla işbirliği gerektiren çalışmalarda gerek tabi olduğumuz mevzuat gerekse diğer kurumların mevzuatları arasında uyumsuzluk ortaya çıkabilmektedir.Tabi olduğumuz mevzuatın kapsamı, Müdürlüğümüzün yetkilerini çeşitlendirme ile birlikte sınırlamaktadır.Kurumsal kültürümüz, mevzuatta sık yaşanan değişikliklere hazırlıklı olmasına rağmen öğrenci ve velilerimizden oluşan paydaşlarımız, yeni ve farklı çalışmalara uyuma direnç göstermektedir.Mevzuat itibarıyla öğrenci velilerinin eğitim faaliyetlerine müdahale alanını sınırlandıran herhangi bir mekanizma bulunmamaktadır.	<ul style="list-style-type: none">Diğer kurumlarla iş birliğinde, yetki alanının genişletilmesiMevzuat itibarıyla Okul Müdürlerinin yetkilerinin artırılmasıEğitim uygulamaları konusunda ulusal düzeyde tanıtım çalışmaları yaparak öğrenci ve velilerinin bilgilendirilmesiMevzuatta ihtiyaç duyulan değişikliklerde "yenileme" çalışmalarını yerine "güncelleme" çalışmalarına yer verilmesiÖğrenci velilerinin eğitim faaliyetlerine müdahale alanlarının sınırlandırılması için yasal tedbirlerin alınmasıMevzuatın, çalışanların kendilerini güvende hissedebileceği şekilde yeniden düzenlenmesi

1.3. Üst Politika Belgeleri Analizi

Müdürlüğümüzün görev ve sorumluluk yükleyen politika ve tedbirlerin tespit edilmesi için eğitimle ilgili üst politika belgeleri ayrıntılı olarak incelenmiştir. Üst politika belgeleri; temel üst politika belgeleri ile sektörel ve tematik strateji belgeleri olarak iki bölümde ele alınmıştır. Analiz edilen belgelerden Müdürlüğümüzün 2024-2028 Stratejik Planı'nın stratejik amaç, hedef, performans göstergeleri ve stratejilerinin hazırlanması aşamasında yararlanılmıştır. Analiz edilen belgeler ve buna ilişkin üst politika belgelerinde Müdürlüğümüze verilen görevler Tablo 1'de yer almaktadır.

Üst politika belgeleri ile stratejik plan ilişkisinin kurulması amacıyla üst politika belgeleri analiz tablosu oluşturulmuştur.

Tablo 3. Üst Politika Belgeleri Analizi Tablosu

Üst Politika Belgesi	İlgili Bölüm/Referans	Verilen Görev/İhtiyaçlar
5018 sayılı Kamu Mali Yönetimi ve Kontrol Kanunu	<ul style="list-style-type: none">• 9. Madde,• 41. Madde	Kurum Faaliyetlerinde bütçenin etkin ve verimli kullanımı Stratejik Plan Hazırlama İzleme ve Değerlendirme Çalışmaları
30344 sayılı Kamu İdarelerinde Stratejik Plan Hazırlamaya İlişkin Usul ve Esaslar Hakkında Yönetmelik (26 Şubat 2018)	Tümü	5 yıllık hedefleri içeren Stratejik Plan hazırlanması
2019-2021 Orta Vadeli Program	Tümü	Bütçe çalışmaları
MEB 11. Kalkınma Plan Politika Önerileri	Önerilen politikalar	Hedef ve stratejilerin belirlenmesi
MEB Kalite Çerçevesi	Tümü	Bütçe çalışmaları
2017-2023 Öğretmen Strateji Belgesi	Tümü	Hedef ve stratejilerin belirlenmesi
OECD 2018 Raporu	Türkiye verileri	Stratejilerin belirlenmesi
2017-2018 MEB İstatistikleri	Örgün Eğitim İstatistikleri	Hedef ve göstergelerin belirlenmesi
Kamu İdareleri İçin Stratejik Plan Hazırlama Kılavuzu (26 Şubat 2018)	Tümü	5 yıllık hedefleri içeren Stratejik Plan hazırlanması
2018/16 sayılı Genelge, 2019-2023 Stratejik Plan Hazırlık Çalışmaları (18 Eylül 2018)	Tümü	2019-2023 Stratejik Planının hazırlanması
MEB 2019-2023 Stratejik Plan Hazırlık Programı (18 Eylül 2018)	Tümü	2019-2023 Stratejik Planı Hazırlama Takvimi
MEB 2019-2023 Stratejik Planı	Tümü	MEB Politikaları Konusunda Taşra Teşkilatına Rehberlik
Kamu İdarelerince Hazırlanacak Performans	Tümü	5 yıllık kurumsal hedeflerin her bir mali

Programları Hakkında Yönetmelik		yıl için ifade edilmesi
Kamu İdarelerince Hazırlanacak Faaliyet Raporu Hakkında Yönetmelik	Tümü	Her bir mali yıl için belirlenen hedeflerin gerçekleşme durumlarının tespiti, raporlanması
Antalya İl Millî Eğitim Müdürlüğü 2019- 2023 Stratejik Planı	Tümü	Amaç, hedef, gösterge ve stratejilerin belirlenmesi
Muratpaşa İlçe Millî Eğitim Müdürlüğü 2019- 2023 Stratejik Planı	Tümü	Amaç, hedef, gösterge ve stratejilerin belirlenmesi

1.4. Faaliyet Alanları ile Ürün/Hizmetlerin Belirlenmesi

Mevzuat analizi çıktıları dolayısıyla görev ve sorumluluklar dikkate alınarak okul/kurumun sunduğu temel ürün ve hizmetler belirlenir. Belirlenen ürün ve hizmetler Tablo 3'te belirtildiği gibi belirli faaliyet alanları altında toplulaştırılır. Faaliyet alanları ile ürün ve hizmetlerin belirlenmesi amaç, hedef ve stratejilerin oluşturulması aşamasında yönlendirici olacaktır.

Tablo 4. Faaliyet Alanlar/Ürün ve Hizmetler Tablosu

Faaliyet Alanı	Ürün/Hizmetler
Öğretim-egitim faaliyetleri	Öğrenci İşleri Kayıt-nakil işlemleri Devam-devamsızlık Sınıf geçme,Sınav hizmetleri
Rehberlik faaliyetleri	Öğrencilere rehberlik yapmak Velilere rehberlik etmek Rehberlik faaliyetlerini yürütmek
Sosyal faaliyetler	Sosyal Etkinlik yıllık planı yapmak Belirli gün ve hafta kutlama ve anma günlerini düzenlemek Okul içi ve dışı etkinlikleri düzenlemek
Sportif faaliyetler	Okul takımlarının hazırlanması Okul içi ve dışı düzenlenen sportif faaliyetlere katılmak
Kültürel ve sanatsal faaliyetler	Okul içi yapılacak kültürel ve sanatsal faaliyetler, Sosyal Etkinlik Planında yer vermek ve belirlenen takvime uymak. Ulusal ve uluslararası yarışma, konferans, seminer ve diğer faaliyetlere imkanlar elverdiği sürece katılım sağlamak.
İnsan kaynakları faaliyetleri (mesleki gelişim faaliyetleri, personel etkinlikleri...)	İş Sağlığı ve güvenliği eğitimleri Teknik geziler Kariyer günleri

	Üniversite gezileri Mesleki alanda yeterliliği bulunan iş sahiplerini okula davet etmek.
Okul aile birliği faaliyetleri	Okul – Aile birliği toplantılarını düzenli yapmak
Öğrencilere yönelik faaliyetler	Sosyal- Kültürel- Sportif tüm faaliyetlere katılımlarını sağlamak. Mesleki alanda Hayat Boyu Öğrenme kapsamında istedikleri ve ihtiyaç duydukları kursları açmak
Ölçme değerlendirme faaliyetleri	Belirlenen takvim çerçevesinde ortak sınavları düzenlemek. Dönemsel yeterlilik testleri yapmak. Akademik başarıyı artırıcı çalışmalar kapsamında dönemlik deneme sınavları yapmak.
Öğrenme ortamlarına yönelik faaliyetler	Ders ve atölye ortamlarını her türlü teknolojik gelişmeler dayalı olarak malzeme ve donanımlarını karşılamak. Ders ortamlarını hijyen ve iş sağlığı güvenliği kurallarına uygun hale getirmek.
Ders dışı faaliyetler	Yarışmalar, Sergiler, Doğa ve Kültür Gezileri

1.5. Paydaş Analizi

Kurumumuzun temel paydaşları öğrenci, veli ve öğretmen olmakla birlikte eğitimin dışsal etkisi nedeniyle okul çevresinde etkileşim içinde olunan geniş bir paydaş kitlesi bulunmaktadır. Geniş kitlelere ulaşabilmek amacıyla hazırlanan “Öğrenci, Veli, Çalışan Anketleri” sürece uygun olarak uygulanmıştır. Anketlerde amaca yönelik olarak okulumuza ilişkin algı, önem ve öncelik verilmesi gereken alanlar ile iç paydaşlarda kurum içi faktörlere, dış paydaşlarda ise talep ettikleri bilgiye ulaşım durumunu belirleyen özel sorulara ve memnuniyet derecelerini belirlemeye yönelik sorulara yer verilmiştir. Söz konusu anketler okulumuz resmi internet sayfasında yayınlanarak elektronik ortamda tüm paydaşlarımıza uygulanmıştır. Anket uygulamasının yanı sıra gerçekleştirilen toplantılarla paydaşların görüş ve önerileri alınarak raporlanmıştır. Paydaşlarımızın görüşleri anket, toplantı, dilek ve istek kutuları, elektronik ortamda iletilen önerilerde dâhil olmak üzere çeşitli yöntemlerle sürekli olarak alınmaktadır.

Paydaş analizi sürecinde anket uygulaması sonuçlarına göre elde edilen görüş ve öneriler, sorun alanları, kurum içi ve çevre analizleri, GZFT analizi ile stratejik planımıza yansıtılmıştır.

Paydaş anketlerine ilişkin ortaya çıkan temel sonuçlara alttaki tablolarda yer verilmiştir.

Tablo 5. Öğrenci Anket Sonuçları

GÜÇLÜ YÖNLER	
GÖSTERGELER	SONUÇ (%)
Güvende hissetme	35
Farklı kültürlerin kabulü	38
Öneri ve istekler	34
Okul müdürü ile iletişim	37
Öğretmen iletişim	40
Rehberlik servisinden yararlanma	35
Mesleki seçimde rehberlik	40
Atölyelerin yeterliliği	30
Staj imkanları	50
Okulda yapılan sosyal etkinlikler	30

Performans ve motivasyon desteđi	30
Derslerde yenilikçi yöntemler	30
ZAYIF YÖNLER	
GÖSTERGELER	SONUÇ (%)
Okul iç/dış temizliđi	35
Fiziki mekân yeterliliđi	34
Okul dışı faaliyetler	40
Ders dışı etkinlikler	35
Okul kulüpleri	30
Kurallarda eşitlik ve tarafsızlık	35
Kantinde satılan ürünlerin sağlıklı oluşu ve güvenilirliđi	75
Ölçme ve değerlendirmenin yeterliliđi	32
Sanatsal ve Kültürel Faaliyetler	30

Tablo 6. Öğretmen Anket Sonuçları

GÜÇLÜ YÖNLER	
GÖSTERGELER	SONUÇ (%)
Okulun vizyon ve stratejilerini çalışanlarla paylaşma	48
Eđitim yönetim kalitesinin gelişimi	35
Okulun temiz olması	40
Okul güvenliđi	75
Okula yeni kabul edilen öğrencilere verilen destek	50
Mesleki olarak kendini geliştirme imkanı tanıma	60

Öğretmenleri etkin bir şekilde yönlendirme	75
İlgi uyandıracak bir öğrenme ortamı oluşturma	45
Okul donanımının yeterliliği	65
Öğretmenlerin mesleki yeterliliği	90
Farklı kültürlerin kabulü için etkin bir politika	75
Müfredat uygulanmasının takibi	85
Velilerin katılımı için uygun etkinliklerin düzenlenmesi	35
Öğretmenlerin işbirliği	85
Olumlu bir iletişim	60
Takım ruhu ve motivasyon	70

Tablo 7. Veli Anket Sonuçları

GÜÇLÜ YÖNLER	
GÖSTERGELER	SONUÇ (%)
Okulun vizyon ve stratejilerini anlama	30
Eğitim yönetim kalitesinin gelişimi	30
Okulun temiz olması	40
Okul güvenliği	80
Okula yeni kabul edilen öğrencilere verilen destek	65
Öğrencinin okumaya olan ilgisini geliştirmeye yardımcı olma	50
Öğrencinin performansı ve gelişimi hakkında bilgilendirme	75
Yeterli rehberlik desteğinin sağlanması	70
Okul müdürü ile iletişim	35

Öğretmen iletişim	60
Velilerin ihtiyaçlarına uygun faaliyetler düzenlenmesi	30
ZAYIF YÖNLER	
GÖSTERGELER	SONUÇ (%)
Okulun temiz olması	40
Ölçme ve değerlendirmenin yeterliliği	35
Velinin öğrencinin eğitimine aktif katılımı	30
Öğrencinin okula devamlılığını sağlama	40

1.6.Okul/Kurum Analiz

Tablo 8. Öğrenci Sayıları

Okul/Kurum İçi	Analiz İçerik Tablosu				
Öğrenci Sayıları	10.Sınıf				
	Alan/Dal	Kız	Erkek	Toplam	
	Elektir Elektronik Teknolojisi Alanı	0	12	12	
	Güzellik Hizmetleri Alanı	12	0	12	
	TOPLAM	12	12	24	
	11.Sınıf				
	Alan/Dal	Kız	Erkek	Toplam	
	Güzellik Hizmetleri Alanı	12	0	12	
	TOPLAM	12	0	12	
	12.Sınıf				
	Alan/Dal	Kız	Erkek	Toplam	
	Elektir Elektronik Teknolojisi Alanı	0	28	28	
	Güzellik Hizmetleri Alanı	14	3	17	
	Güzellik ve Saç Bakım Hizmetleri Alanı	3	3	3	
	TOPLAM	17	34	51	
	GENEL TOPLAM		41	46	87

Tablo 9. Akademik Başarı verileri

Akademik başarı verileri	Öğrenci Sayısı	Onur Belgesi	Takdir Belgesi	Teşekkür Belgesi	Akademik olarak Başarısız Olan Öğrenci Sayı	Devamsızlık Nedeni İle Başarısız Olan Öğrenci Sayı
	87	11	17	15	0	0

Tablo 10. Sosyal-kültürel-bilimsel ve sportif başarı verileri

Sosyal-kültürel-bilimsel ve sportif başarı verileri	Yarışmanın Adı	Derece/Öğrenci Sayısı		
		Derece	Öğrenci Sayısı	Düzy
	Karate	Yok	1	İl
Muaythai	2	3	İl	

Tablo 11. Öğrenme Stilleri Envanteri

Öğrenme Stilleri Envanteri	Stilleri		
	Kinestetik	Görsel	İşitsel
	45	30	25

Tablo 12. İnsan Kaynakları-1

İnsan Kaynakları	Eğitim Durumu		
	Ortaokul	Lisans Mezunu	Yüksek Lisans Mezunu
Yönetici	0	8	1
Öğretmen	0	49	11
Destek Personel	2	0	0
TOPLAM	2	57	12
GENEL TOPLAM			

Öğretmenlerin hizmet içi eğitime katılma oranlar

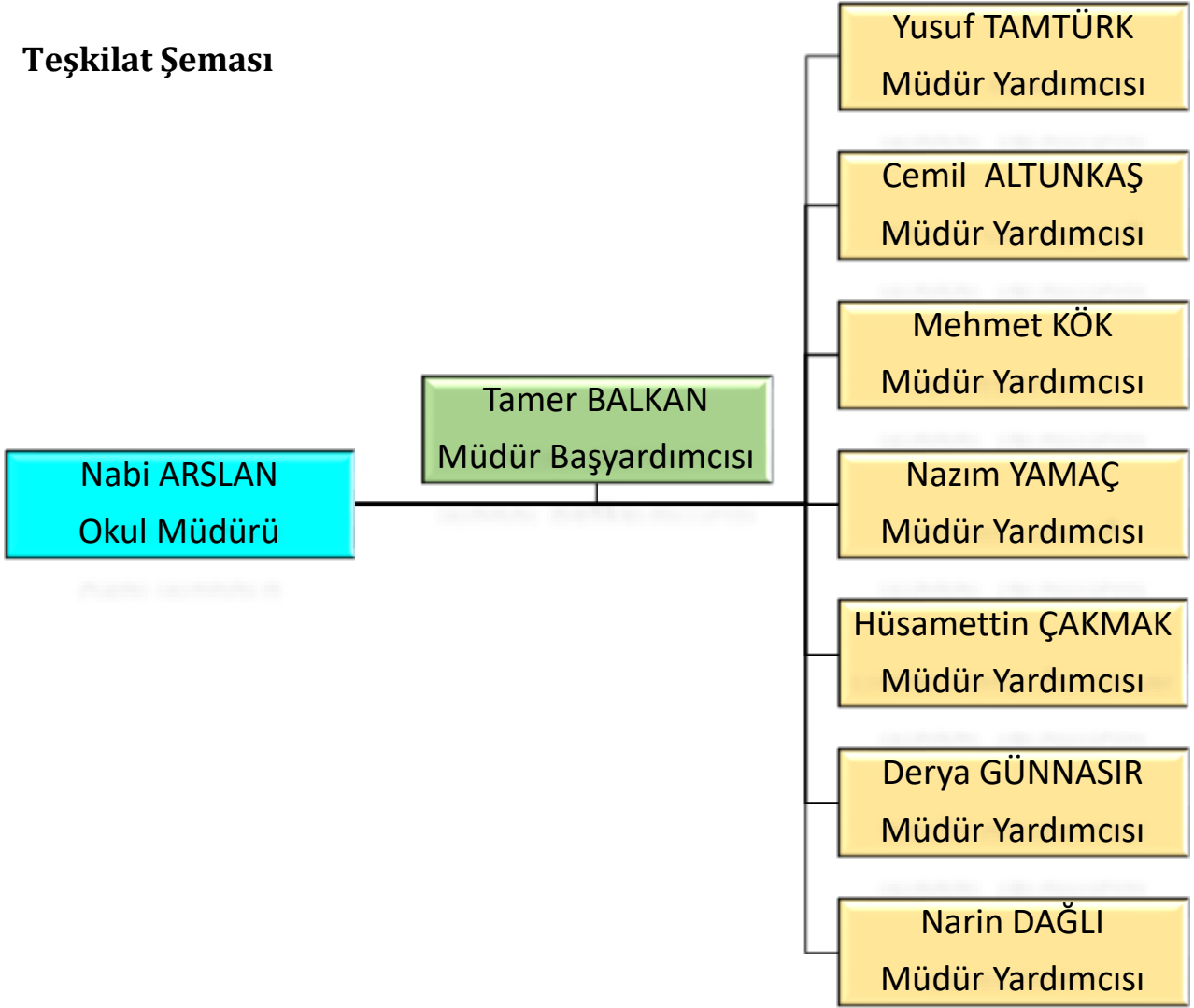
Okulumuzun tüm öğretmenleri hizmet içi eğitimlere katılmaktadır.

Tablo 13. Öğrenme ortamı verileri

Öğrenme ortamı verileri	Mekanlar	Sayısı
	Sınıflar	13
	Konferans Salonu	1
	İdare Odaları	5
	Öğretmenler Odası	1
	Rehberlik Odası	1
	Memur Odası	2
	Elektrik ve Elektronik Teknolojisi Atölyesi	2
	Güzellik Hizmetleri Alanı	2

2.7.1. İnsan Kaynakları

Teşkilat Şeması



Tablo 14. İnsan Kaynakları-2

	Kadrolu	İzinde	Sözleşmeli	Görevlendirme	Ücretli	İhtiyaç /Fazla	Toplam
Yönetici	8	-	-	1	-	-	9
Öğretmen	57	1	-	9	6	-	73
Hizmetli	-	-	-	-	-	-	-
Teknisyen	-	-	-	-	-	-	-
Memur	2	-	-	1	-	-	3
İşçi (696 K.H.K)	1	-	-	1	-	-	2
TOPLAM	68	1	-	12	6	-	87

	Branşı	Erkek	Kadın	İhtiyaç	Fazla	Toplam
1	Türk Dili ve Edebiyatı	0	6	-	-	6
2	Tarih	1	2	-	-	3
3	Coğrafya	2	-	-	-	2
4	Matematik	2	4	-	-	6
5	İngilizce	-	3	-	-	3
6	Rehber Öğretmen	3	1	-	-	4
7	Fizik	1	-	-	-	1
8	Kimya / Kimya Teknolojisi	-	1	-	-	1
9	Biyoloji	-	1	-	-	1
10	Beden eğitimi	1	1	-	-	2
11	Din Kültürü ve Ahlak Bilgisi	1	3	-	-	4
12	Felsefe	1	-	-	-	1
13	Elektrik Elektronik Teknolojisi	7	-	-	-	7
14	Güzellik Hizmetleri Alanı	-	10	-	-	10
15	Ücretli Öğret Sayısı	1	5	-	-	6
	Toplam	21	37	0	0	58

İnsan Kaynakları	
Personelin Nasıl Atandığı	17/4/2015 tarihli ve 29329 sayılı Resmî Gazete'de yayımlanan Millî Eğitim Bakanlığı Öğretmen Atama ve Yer Değiştirme Yönetmeliği' ne göre
Geçici Personelin Alındığı Kaynağı	TYP (Toplum Yararına Çalışma Programı)- İŞ-KUR
Okul/Kuruma son -en az- iki yılda Gelen Giden Personel Sayısı Mümkün ise Neden Okul/Kurumdan Tayin İstedikleri	Kişisel Tercihleri Nedeniyle
Ortalama Okulda Çalışma Yılı,	20-25 yıl
Ortalama Hizmet İçi Eğitim Saati	60 Saat
Eğitim Düzeyi, Gönüllü Olarak Aldığı Diğer Görevler	Arama Kurtarma Ekipleri (AFAD vb..)

Tablo 15. Çalışanların Görev Dağılımı

Çalışanın Ünvanı	Görevleri
Okul /Kurum Müdürü	MEB ORTAÖĞRETİM KURUMLARI YÖNETMELİĞİ MADDE 78
Müdür Baş Yardımcısı	MEB ORTAÖĞRETİM KURUMLARI YÖNETMELİĞİ MADDE 79
Müdür Yardımcısı	MEB ORTAÖĞRETİM KURUMLARI YÖNETMELİĞİ MADDE 80
Teknik Müdür Yardımcısı	MEB ORTAÖĞRETİM KURUMLARI YÖNETMELİĞİ MADDE 81
Koordinatör Müdür Yardımcısı	MEB ORTAÖĞRETİM KURUMLARI YÖNETMELİĞİ MADDE 82
Atölye ve Bölüm Şefleri	MEB ORTAÖĞRETİM KURUMLARI YÖNETMELİĞİ MADDE 85
Öğretmenler	MEB ORTAÖĞRETİM KURUMLARI YÖNETMELİĞİ MADDE 86
Yönetim İşleri ve Büro Memuru	MEB ORTAÖĞRETİM KURUMLARI YÖNETMELİĞİ MADDE 94
Yardımcı Hizmetler Personeli	MEB ORTAÖĞRETİM KURUMLARI YÖNETMELİĞİ MADDE 94

Tablo 16. İdari Personelin Hizmet Süresine İlişkin Bilgiler

Hizmet Süreleri	2024 Yıl İtibarıyla	
	Kişi Sayısı	%
1-4 Yıl	1	10
5-6 Yıl	-	-
7-10 Yıl	2	20
10 Yıl ve Üzeri	6	70

Tablo 17. Öğretmenlerin Hizmet Süreleri (Yıl İtibarıyla)

Hizmet Süreleri	Branşı	Kadın	Erkek	Toplam
1-3 Yıl				
4-6 Yıl	Matematik	1		1
	İngilizce	1		1
7-10 Yıl	Felsefe		1	1
	Fizik		1	1
	Kimya	1		1
	Türk Dili ve Edebiyatı	2		2
	Rehberlik	1	1	2
	Coğrafya		1	1
11-15 Yıl	Türk Dili ve Edebiyatı	3		3
	Matematik	3	1	4
	İngilizce	1		1
	Rehberlik		2	2
16-20	Güzellik Hizmetleri	10		10
	Beden Eğitimi	1	1	2
	Biyoloji	1		1
20 ve üzeri	Tarih	2	1	3
	Coğrafya		1	1
	Elektrik Elektrik Elektronik		7	7
	Türk Dili ve Edebiyatı		1	1
	Matematik		1	1
GENEL TOPLAM				

Tablo 18. Kurumdaki Mevcut Hizmetli/ Memur Sayısı

	Görevi	Erkek	Kadın	Eğitim Durumu				Hizmet Yılı	Toplam
				İÖ	OO	L	ÜNİ.		
1	Memur	2				1	1	10-30	2
2	Hizmetli	-	-	-	-	-	-	-	-
3	Teknisyen	-	-	-	-	-	-	-	-
4	İşçi	1	1	-	-	2	-	7-10	2
5	Typ Çalışanı	-	2	-	-	2	-	-	2

Tablo 19. Okul/kurum Rehberlik Hizmetleri

Mevcut Kapasite				Mevcut Kapasite Kullanımı ve Performans					
Psikolojik Danışman Norm Sayısı	Görev Yapan Psikolojik Danışman Sayısı	İhtiyaç Duyulan Psikolojik Danışman Sayısı	Görüşme Odası Sayısı	Danışmanlık Hizmeti Alan			Rehberlik Hizmetleri İle İlgili Düzenlenen Eğitim/Paylaşım Toplantısı vb. Faaliyet Sayısı		
				Öğrenci Sayısı	Öğretmen Sayısı	Veli Sayısı	Öğretmenlere Yönelik	Öğrencilere Yönelik	Velilere Yönelik
4	4	0	0	70	25	25	4	8	3

2.7.2. Teknolojik Düzey**Tablo 20. Teknolojik Araç-Gereç Durumu**

Araç-Gereçler	2021	2022	2023	İhtiyaç
Etkileşimli Tahta	-	-	13	5
Çok Fonksiyonlu Yazıcı	5	7	10	2
Mürekkepli Yazıcı	-	-	-	-
Öğretmenler Odası Bilgisayar	2	2	2	2
Elektrik ve Elektronik Teknolojisi Laboratuvarları Bilgisayar	20	20	20	-
İdari Bilgisayar	12	12	12	-
Memur Bilgisayar	2	2	2	-
Projeksiyon Cihazı	6	6	6	2
İnternet Switch Kabini	1	1	1	-
Güvenli Kamerası Kabini	1	1	1	-

Tablo 21. Fiziki Mekan

Fiziki Mekân	Var	Yok	Adedi	İhtiyaç	Açıklama
Öğretmen Çalışma Odası	X		1		
Ekipman Odası	X		1		
Kütüphane	X		1		
Rehberlik Servisi	X		1		
Çok Amaçlı Salon	X		1		
Spor Salonu		X		X	

2.7.3. Mali Kaynaklar

Kurumun mali kaynakları merkezi yönetimden genel bütçe gelirleri ve Okul Aile birliği gelirlerinden oluşmaktadır, döner sermaye geliri yoktur. Enflasyon oranı dikkate alınarak plan dönemi boyunca gerçekleşecek kaynak artışı tahmini olarak belirlenmiştir. Genel bütçe, personel ve harcamalardan sorumlu müdür yardımcılarının kontrolünde olup Okul Aile Birliği bütçesi ise seçilen Yönetim Kurulu tarafından yönetilmektedir.

Tablo 22. Kaynak Tablosu

Kaynaklar	2024	2025	2026	2027	2028
Genel Bütçe	4.567.364,74	5.267.314,44	5.967.664,62	6.442.368,00	6.900.324,11
Okul Aile Birliği	2.010.373,66	2.210.000,00	2.510.000,00	2.710.000,00	3.250.000,00
TOPLAM	6.577.738,4	7.477.314,44	8.477.664,62	9.152.368,00	6.900324,11

Tablo 23. Harcama Kalemler

Harcama Kalemi	Çeşitleri
Personel	Yolluk,Sözleşmeli olarak çalışan personelin (temizlik, güvenlik) ücret, vergi, sigorta vb. giderleri
Onarım	Okul binası ve tesisatlarıyla ilgili her türlü küçük onarım; makine, bilgisayar, yazıcı vb. bakım giderleri
Sosyal-sportif faaliyetler	Muhtelif Oyun Topları- File Raketler- Sporcu idman yelekleri vb.
Temizlik	Sıvı sabun-Yüzey temizleyici- Pas pas- Çöp kovası-Temizlik bezi vb.
İletişim	Telefon, faks, internet, posta, mesaj giderleri
Kırtasiye	Fotokopi Kağıdı- Dosya- Kalem- Toner vb.

Tablo 24. Gelir-Gider Tablosu

YILLAR	2021		2022		2023	
	GELİR	GİDER	GELİR	GİDER	GELİR	GİDER
HARCAMA KALEMLERİ						
Temizlik	940.171,00	896.855,32	2.253.839,55	2.113.525,19	4.367.364,74	3.437.650,64
Küçük Onarım						
Bilgisayar Harcamaları						
Büro Makinaları Harcamaları						
Telefon						
Sosyal Faaliyetler						
Kırtasiye						
Diğer						

2.7.4. İstatistiki Veriler

Okul ile ilgili belirlenen konulara ilişkin sayısal veriler geriye dönük 4 yıllık verilmiştir.

Tablo 25. Okulumuz kayıtlarında bulunan öğrenci sayıları

Okulumuz kayıtlarında bulunan öğrenci sayıları :			
	Kız	Erkek	Toplam
9.Sınıf	-	-	-
10.Sınıf	12	12	24
11.Sınıf	12	-	12
12.Sınıf	17	34	51
TOPLAM	41	46	87

Tablo 26. Okulumuz kayıtlarında bulunan Kaynaştırma öğrenci sayıları

Okulumuzda kayıtlarında bulunan kaynaştırma öğrenci sayıları:			
	Kız	Erkek	Toplam
9.Sınıf	-	-	-
10.Sınıf	-	-	-
11.Sınıf	-	-	-
12.Sınıf	-	-	-

Tablo 27. Okulumuzda açılan öğrenci kursları

Öğrenci Kursları				
	2020	2021	2022	2023
Kurs açılan ders sayısı	0	0	0	0
Kurs açan öğretmen sayısı	0	0	0	0
Kursun akademik başarıya katkısı	0	0	0	0

Tablo 28. Okulumuzun Akademik Başarısı

Akademik Başarı				
	2020	2021	2022	2023
Ulusal düzeyde yapılan sınavlarda başarı sağlayan öğrenci sayısı/mevcuda oranı	0	0	0	0
İl başarı sırası	0	0	0	0
Sınıfını doğrudan geçen öğrenci sayısı/mevcuda oranı	95	95	95	95
Sınıf tekrarı yapan öğrenci sayısı/mevcuda oranı	5	5	5	5

Tablo 29. Okulumuzda Sosyal ve Kültürel Faaliyetler

Sosyal Faaliyetler				
	2020	2021	2022	2023
Yapılan sosyal faaliyet sayısı	3	3	2	1
Görev alan öğretmen sayısı	8	8	8	4
Görev alan öğrenci sayısı	50	50	50	35

Kültürel Faaliyetler				
	2020	2021	2022	2023
Yapılan kültürel faaliyet sayısı	6	6	6	6
Görev alan öğretmen sayısı	55	59	62	65
Görev alan öğrenci sayısı	240	200	170	85

Spor Kulübü Faaliyetleri				
	2020	2021	2022	2023
Oluşturulan takım sayısı	-	-	-	2
Antrenör sayısı	-	-	-	2
Lisanslı öğrenci sayısı	-	-	-	4
Mezun olduktan sonra spora devam eden öğrenci sayısı	--	-	-	-

Tablo 30. Okulumuz Öğrenci Devam Durumu

Öğrenci Devam Durumu				
	2020	2021	2022	2023
Öğrencilerin devamsızlık ortalaması	7	7	8	8

Bir önceki yıl devamsızlıktan kalan öğrenci sayısı	0	0	2	3
Önceden devamsız olup devamı sağlanan öğrenci sayısı	9	6	8	7

Tablo 31. Okulumuz Öğrenci Sosyal kulüp Durumu

Sosyal Kulüp Çalışmaları				
	2020	2021	2022	2023
Kurulan sosyal kulüp sayısı	8	6	6	5
Sosyal kulüplerin gerçekleştirdiği faaliyet sayısı	8	6	6	5

Tablo 32. Okulumuz Personel Devam Durumu

Personel Devam Durumu				
	2020	2021	2022	2023
Personelin rapor alma sayısı	8	9	10	7
Zorunlu izin dışında izin sayısı	-	-	-	-
Haftalık sevk sayısı	1	1	2	3
Haftalık rapor sayısı	2	3	2	4

Tablo 33. Okulumuz Rehberlik Hizmetleri Durumu

Rehberlik Hizmetleri				
	2020	2021	2022	2023
Rehberlik hizmetlerinden yararlanan öğrenci sayısı	130	135	140	115
Rehberlik servisi faaliyet sayısı	120	120	20	17

Engelli öğrenciler için kolaylaştırıcı çalışmalar				
	2020	2021	2022	2023
Engelli öğrenci sayısı	5	4	4	6
Alınan önlem sayısı	0	1	1	1

	2020	2021	2022	2023
Katılman proje sayısı	2	1	2	2

Tablo 34. Okulumuz Ulaşım Durumu

Ulaşım	
Servisle gelen öğrenci sayısı	-
Kendi imkanları ile okula gelen öğrenci sayısı	87

Tablo 35. Okul Fiziki Durumu

Fiziki Mekanlar	
Spor salonu	Yok
Çok amaçlı salon	1
Bilişim Teknolojileri Sınıfı	1
Sınıf sayısı	13
Öğretmenler odasının kullanıma uygunluğu	Yeterli
Binanın dış ve iç ses yalıtımı	Yeterli
Ziyaretçi odası	Var
Danışma	Var

Tablo 36. Okul Isınma Durumu

Isınma Durumu	
Okulun ısınma durumu	Klima
Yakıt türü	Elektrik
Kullanılan ısıtma türü verimi	Yeterli

Tablo 37. Okul Sivil Savunma Durumu

Sivil Savunma Çalışmaları	
Yangın tertibatı	Var
Yangın tüpü	Var
İkaz alarm zili	Var
Elektrik tertibatının kontrolü	Var

Tablo 38. Okulun İş birliği İçindeki Kurum sayısı

	2020	2021	2022	2023
Okulun işbirliği yaptığı kurum ya da kişi sayısı	45	60	75	95
Düzenlenen panel, konferans, sunum sayısı	10	12	14	15

2.8. Çevre Analizi (PESTLE)

Tablo 39. PESTLE Analiz Tablosu

Politik-Yasal etkenler	Ekonomik etkenler
<ul style="list-style-type: none"> Kalkınma Planı ve Orta Vadeli Program, Mesleki Eğitimi büyük önem vermektedir. Bakanlık, il ve ilçe stratejik planlarında, mesleki eğitimin bina ve ekipman ihtiyaçlarının karşılanması için yeni yatırımlar öngörülmektedir. Yasal yükümlülük olarak güncellenen mevzuat ile teşvikler verilmekte mesleki eğitime öğrencilerin girişleri ve devamı özendirilmektedir. Oluşturulması gereken kurul ve komisyonlar, etkin çalışmalar yaparak burs ve mezuniyet sonrası istihdam imkânlarını iyileştirmek için çalışmaktadır. Okul çevresindeki politik durum üretime dayalı bir eğitim ve istihdam modelini destekleyici serbest piyasa ekonomisini destekleyici özelliktedir. 	<ul style="list-style-type: none"> Okulun bulunduğu çevrenin genel gelir durumu orta düzeydedir. Okul gelirini artırıcı unsur olarak kantin geliri ve bağışçı veliler vardır. Okul giderlerini arttıran unsur olarak yüksek enerji maliyetleri ve personel giderleri vardır. Tasarruf sağlama imkânı olarak aydınlatmanın tasarruflu ampul olması, suyun fotoselli olması gereklidir. İşsizlik durumu orta ve yüksek düzey gelir isteyenler için vardır, asgari ücret düzeyinde her zaman iş bulunabilmektedir. Mal-ürün ve hizmet satın alma imkânı mümkündür. Kullanılabilir bütçe bakanlığın ödenek sistemini etkin kullanımı ve Okul Aile Birliğinin destekleri nedeniyle vardır.

Sosyokültürel etkenler	Teknolojik etkenler
<ul style="list-style-type: none"> • Kariyer beklentileri, yüksek değildir. • Ailelerin ve öğrencilerin bilinçlenmesi için seminer çalışmaları devam etmektedir. • Aile yapısındaki değişimler, bölünmüş aile çocukları ve çekirdek aileye geçişle birlikte öğrenci disiplinde sorunlar yaşanmaktadır. • Nüfus artışı artış hızı bölgede normal düzeyde olup genellikle 2 çocuklu aileler vardır. • Göç olan bir bölgedir, • Nüfusun yaş gruplarına göre dağılımında homojen olup emekli nüfus ile gençlerin yaşam alanları vardır. • Beslenme alışkanlığı olarak sabah kahvaltı yapmama, öğlen arasında yemek sorunu yaşanmaktadır. • Değerler ve mesleki etik kuralları okulda aşılınmakta ancak çevre etkisiyle yozlaşmalar görülmektedir. 	<ul style="list-style-type: none"> • Okul teknoloji kullanım durumu yüksektir, öğretimden ölçme değerlendirmeye kadar tüm aşamalarda imkânlar kullanılmaktadır. e-Devlet uygulamaları ile öğrenci not devamsızlık takibi yapılabilmektedir. • Dijital Platformlar üzerinden EBA gibi uzaktan eğitim imkânları vardır. • Okul sahip olmadığı teknolojik araçlar bakanlık kanalıyla istenmektedir. • Personelin ve öğrencilerin teknoloji kullanım kapasiteleri yerindedir. • Personelin ve öğrencilerin sahip olduğu teknolojik araçlar yeterlidir. Evinde imkân olmayanlar okulda kullanabilmektedir. • Teknoloji alanındaki gelişmeler takip edilmektedir. • Teknolojinin eğitimde kullanımı için müfredat değişiklikleri ile yönlendirme yapılmasına ihtiyaç vardır. Uygulamalı dersler dışında teknoloji kullanımı yüksek değildir.
Çevresel Etkenler	
<ul style="list-style-type: none"> • Hava ve su kirlenmesi: Bölgedeki araç sayısı hava kirliliğine neden olmaktadır. Hava sıcaklıkları belirli dönemlerde derslerin işlenmesini zorlaştırmaktadır. • Toprak yapısı tarıma uygundur yakın bölgede tarım yapılmaktadır. • Bitki örtüsü ağaçlık alanları içermeyen yerleşime uygundur. • Doğal kaynakların korunması için parklar yapılmaktadır ancak yeterli değildir. • Doğal afetlerden deprem için tatbikatlar ve Covid 19-kene vakaları için okulum temiz uygulanmaktadır. 	

2.9. GZFT Analizi

Okulumuzun temel istatistiklerinde verilen okul künyesi, çalışan bilgileri, bina bilgileri, teknolojik kaynak bilgileri ve gelir gider bilgileri ile paydaş anketleri sonucunda ortaya çıkan sorun ve gelişime açık alanlar iç ve dış faktör olarak değerlendirilerek GZFT tablosunda belirtilmiştir. Dolayısıyla olguyu belirten istatistikler ile algıyı ölçen anketlerden çıkan sonuçlar tek bir analizde birleştirilmiştir.

Kurumun güçlü ve zayıf yönleri donanım, malzeme, çalışan, iş yapma becerisi, kurumsal iletişim gibi çok çeşitli alanlarda kendisinden kaynaklı olan güçlükleri ve zayıflıkları ifade etmektedir ve ayrımda temel olarak okul müdürü/müdürlüğü kapsamında bakılarak iç faktör ve dış faktör ayrımı yapılmıştır.

2.9.1. Güçlü ve Zayıf Yönler

	Güçlü Yönler	Zayıf Yönler
Öğrenciler	<p>Okulumuz öğrencileri genel olarak ekonomik durumu zayıf ailelerden oluşmaktadır bu nedenle okula ve derslere motivasyonları yüksektir. Eğitimi önemserler ve öğretmenlerine karşı saygılıdır bu da okulda disiplin olayların az olmasına sebep olmaktadır. Okul kurallarına uyum becerileri yüksektir bu nedenle kılık kıyafet kurallarına riayet eder ve derslere zamanında girip çıkarlar.</p>	<p>Öğrencilerin öncelikle Anadolu lisesine yerleşmek istemeleri meslek liselerine akademik olarak nispeten daha düşük başarı düzeyindeki öğrencilerin yerleşmelerine neden olmaktadır. Bu nedenle tüm meslek liselerinde olduğu gibi öğrencilerimiz genel olarak akademik başarıları düşük öğrencilerden oluşmaktadır. Okulumuzun meslek lisesi eğitimine bu yıl ilk kez başlaması da öğrenci tercihlerinde olumsuz bir etki yaratmıştır. Meslek lisesinde öğrenci sayısının az olması da (87 öğrenci) bir diğer olumsuz etkendir.</p>
Çalışanlar	<p>Okulumuz öğretmenlerinin (Özellikle Atölye ve Laboratuvar öğretmenleri) mesleki tecrübeleri genellikle yüksektir. (Atölye meslek dersi öğretmenlerinin ortalama öğretmenlik süreleri 21 yıldır.) Bu durum öğretmenlerimizin alan bilgilerinin ve meslek tecrübelerinin yüksek olmasını sağlamaktadır aynı zamanda sınıf yönetimi, sınıf disiplinini sağlama, ders anlatımı, yenilikçi yöntemler kullanma gibi konularda başarılarını arttırmaktadır. Öğretmenlerimizin okulumuzda çalışma süreleri yüksektir bu durum öğretmenlerimizin hemen tüm işyerlerini tanımalarını ve iyi ilişkiler kurmalarını sağlamaktadır ayrıca kurulan bu iyi ilişkiler işyerlerinin okulumuza olan destek ve katkılarını arttırmaktadır.</p>	<p>Okulumuzun ihtiyaç duyduğu bazı hizmetlerde kadrolu görevli bulunmaması ya da bazı hizmetlerin sunulabilmesi için kadrolu personelin sahip olması gereken sertifikalara sahip olmaması bu hizmetlerin aksamasına sebep olmaktadır. (Kalorifer yakımı, bahçe bakımı, tamir ve onarım işleri için teknisyen vb.) Okulumuz personeli içinde kadrolarının gereği olarak verilebilecek görev bulunmayan çalışanlar olması.</p>

	Okulumuz 2 genel idare hizmetleri personeline ve 2 usta öğreticiye sahiptir, işlerini titizlikle yerine getiren personelimiz kadrolarında görev verilemediğinde okula katkı sağlayabilecekleri her işi seve seve yapmaktadırlar.	
Veliler	Öğrenci velilerimiz genel olarak sosyo-ekonomik düzeyi düşük ailelerden oluşmaktadır bu durum ailelerin eğitime verdikleri önemi arttırmakta ve öğrencilerinin eğitimi ile daha yakından ilgilenmelerine sebep olmaktadır.	Okulumuz velilerinin genel olarak eğitim ve sosyo-kültürel düzeylerinin düşük olması öğrencilerimize ödevleri ve çeşitli ders faaliyetleri konusunda yardımcı olmasını zorlaştırmaktadır. Velilerimizin ekonomik düzeylerinin zayıf olması da onlara sunabildikleri imkânların kısıtlı olmasına sebep olmaktadır. Öğrencilerimizin genellikle kalabalık ailelere sahip olması evde bağımsız ders çalışabilecekleri ya da sınavlarına hazırlanmalarını sağlayacak bir ortam sahibi olma şanslarını azaltmaktadır.
Bina ve Yerleşim	Okul binamız 30 yıldan fazladır aynı konumda ve sanayi sitesi ile iç içe bulunmaktadır bu durum okulumuzun şehirde tanınırlığını arttırmakta ve kolayca bulunmasına ve bilinmesine sebep olmaktadır. Mevcut öğrenci sayısı itibarı ile ihtiyacı karşılamaktadır ayrıca okul bahçesinde bulunan atölye binaları kantin ve yemekhane binaları okulumuzun yerleşkesini oluşturmaktadır. Okulumuzun merkezi bir konumda olması.	Okul binamızın yaklaşık 38 yıllık olması nedeniyle bakım masraflarının yüksek olması. Okul binamızın günümüzde sahip olduğumuz bölümler için yapılmamış olması bazı bölümlerimizin ihtiyaçlarını karşılayamamaktadır. Okulumuzun bilgisayar laboratuvarı, fen laboratuvarı, çok amaçlı toplantı salonu, spor salonu vb. ortamlara sahip olmaması.
Donanım	Okul donanımımızda yıllar içinde bir birikim sağlanmıştı böylece hemen her alanda yeterli donanım, ihtiyaç duyulan malzemelere sahip olma imkânı yakalanmıştır.	Okulumuzun yeni teknolojik donanımlar noktasında eksik olması.
Bütçe	Okul aile birliği kaynaklarımız yeterlidir ve okulumuzun ihtiyaçları için kullanılmaktadır ayrıca genel bütçeden de okul ihtiyaçlarımız yeterli kaynak sağlanmaktadır.	Okul bütçesi genel bütçe gelirleri ve okul aile birliği gelirlerinden oluşmaktadır ancak velilerimizin genel olarak ekonomik seviyesi düşük ailelerden oluşması okulumuza olan katkılarını azaltmaktadır.
Yönetim Süreçleri	Okul yöneticilerimizin (1 Müdür, 1 Müdür Başyardımcısı ve 7 Müdür Yardımcısı) mesleki kıdemleri ve okulumuzda ki hizmet süreleri yüksektir ve bu durum onların okulu, okul	Düzenli idari toplantılar yapılamaması. Sıklıkla görev dağılımında yer almayan yeni görevlerin oluşması. Mesleki eğitimde yenilikler ortaya çıkması ve bu konuların mevcut yöneticilerce

	<p>çalışanlarını iyi tanımalarına ve ilgili mevzuata hakim olmalarını sağlamaktadır. (Okul Müdürünün meslekteki kıdemi 37 yıl, 27 yıldır okulumuzda, Müdür başyardımcısının meslekteki kıdemi 33 yıl, 27 yıldır okulumuzda, Müdür yardımcısı Tamer Balkan'ın meslekteki kıdemi 30 yıl, 18 yıldır okulumuzda, Müdür yardımcılarının mesleki kıdemleri ortalama 15- 20 yıl arasındadır. Yöneticilerin birbirlerini uzun yıllardır tanıyor olmaları da yönetim süreçlerine ayrıca katkı sağlamaktadır.</p>	<p>bilinmemesi.</p>
İletişim Süreçleri	<p>Okulumuz içerisinde formal ve informal iletişim süreçleri etkin bir şekilde işletilmektedir. Okul yönetici ve öğretmenlerinin uzun yıllardır birbirlerini tanıyor olmaları ve aynı okulda birlikte görev yapıyor olmaları iletişim süreçlerini olumlu etkilemektedir.</p>	<p>Okul öğretmenlerinin birçoğunun okula bir ya da iki gün gelmesi dolayısıyla birbirleri ile ve okul yönetimi ile olan iletişimin zayıf olması.</p>

2.9.2. Fırsatlar ve Tehditler

	Fırsatlar	Tehditler
Politik	<p>Mesleki eğitim ile ilgili yeni yapılanmaların olması okulumuzda yeniliklerin daha iyi bir eğitim sistemi oluşacağı umudu oluşturmuştur. Üst politika belgelerinde eğitimin öncelikli alan olması, Bakanlıkça eğitim ve yönetim standartlarının belirlenmesi. Yerel yönetimlerin eğitime ilgisinin artması</p>	<p>Eğitim politikalarının sık değişmesi eğitimde farklı programlar uygulanan öğrenci gruplarının oluşmasına neden olmakta ve bu yönetsel yükü arttırmaktadır. Sınav sistemi, öğrenci alım sistemi ve belgelendirme sisteminde yapılacak değişikliklerde ki belirsizlik okul geleceğinde belirsizlik yaratmaktadır.</p>
Ekonomik	<p>Milli gelirden ekonomi ayrılan payın artması. Okulumuzun meslek lisesine dönüşmüş olması dolayısıyla veli ve öğrencilerimizin sosyo-ekonomik seviyelerinin artacağı düşüncesi.</p>	<p>Okulumuza genel bütçeden ayrılacak payın bilinmemesi okula yapılacak harcamalarının planlanmasında belirsizlik yaratmaktadır. Okul aile birliği gelirlerinin bilinmemesi okul geleceğini yapılacak yatırımlarda karar alınamaması sonucunu doğurmaktadır.</p>

Sosyolojik	Okulumuzun içinde bulunduğu mahallenin (Cumhuriyet Mah.) kültürel çeşitliliği. Okulumuzun işyerleri arasında bulunması.	Parçalanmış aile sayısının çok fazla olması. Çok göç alan bir bölgeden öğrenci alıyor olmamız. Eğitim seviyeleri düşük aileler arasından öğrenci alıyor olmamız. Sosyal medyanın öğrenci yetişmesi üzerindeki olumsuz etkisi. Yazılı görsel medyada olumsuz örnek oluşturabilecek davranışların sıklıkla yer alıyor olması.
Teknolojik	Okulumuzun FATİH projesi 3. Faz kapsamına alınmış olması. Okul çevresinde bulunan sanayinin gelişmekte olması. Okulumuza sponsor olabilecek kuruluşlar bulunması. Resmi evrak ve belge işlerinin elektronik ortam üzerinden takip edilmesi.	Öğrenci ve velilerimizin artan teknoloji bağımlılığı, internet ve televizyon seyretmeye ayrılan aşırı süre. Teknolojik araçlar edinmenin artan maliyetleri. Bilinçsiz teknoloji kullanımı.
Mevzuat-Yasal	Mesleki eğitim sistemi ile ilgili olarak çok ciddi ve yenilikçi çalışmalar yapıyor olması.	Sık mevzuat değişimi. Gitgide artan bürokratik işlemler ve bu işlerin yarattığı iş yükü.
Ekolojik	Geri dönüşüm ile ilgili çevresel bilincin artıyor olması. Sıfır atık projesi. Beyaz bayrak projesi. Okul kantinleri il ilgili olarak yapılan yeni düzenlemeler. Atık pil toplama kampanyası.	Okul çevremizin gitgide daha çok kirlenmesi kirlilik faktörlerinin çeşitlenmesi ve miktarlarının artması.

Tablo 40. GZFT Listesi

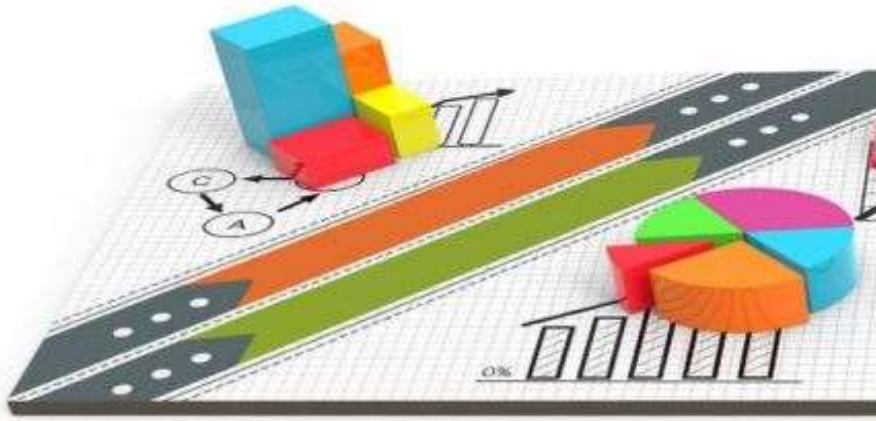
İç Çevre		Dış Çevre	
Güçlü Yönler	Zayıf Yönler	Fırsatlar	Tehditler
<ul style="list-style-type: none"> • Genel fiziki yapımız •Geniş bahçe alanlarımız. •Ulaşım açısından uygun yerde olması •Şehrin gürültüsüne uzak bir yerleşkede olması •Okulumuzun yeterli teknik donanıma sahip olması •200 kişilik konferans salonumuz •Bünyesindeki bölümlerle kendi ihtiyaçlarını giderebilir bir yapıya sahip olması •Her sınıfta etkileşimli tahtanın bulunması •Sınıf mevcutlarının çok kalabalık olmaması •Kurum kültürünün güçlü olması •Deneyimli öğretmen kadrosu •Sosyal kulüplerin etkin çeşitliliği •Demokratik tavır sergileyen yönetim anlayışına sahip olması 	<ul style="list-style-type: none"> •Bazı öğretmenlerin yeni öğretim sistemlerine uyum sağlayamaması •Öğretmenlerin eğitim teknolojilerini yeterli düzeyde kullanamaması •Velilerin öğretmen ve idare ile sürekli iletişim halinde olmaması •Ders çizelgelerimizin ağır olması (haftalık 44 saat) •Öğrencilerin sportif etkinliklere katılımında yetersizlik •Öğrencilerin servisle taşınması sebebiyle okul saatleri dışında yapılan sosyal etkinliklere katılmamaları •Ödenek yetersizliği •Bazı öğretmenlerin ve öğrencilerin sorumluluk ve görev almaktan kaçınmaları •Öğrencilerin kütüphaneden yeterince yararlanmamaları •İklimsel etkilerin eğitim ortamlarına olumsuz etkileri 	<ul style="list-style-type: none"> •Üniversitelerin ve ticari işyerlerinin işbirliğine açık olması. •Okulun toplumdaki imajı ve köklü geçmişinin olması •Mesleki Eğitim ile kuruluşlar arasındaki işbirliği •Piyasaya nitelikli öğrenci yetiştirme amaçlı eğitim verilmesi •Hastanelerin çok yakın olması •Her türlü bilgi, belge ve kaynağa ulaşımın kolay olması 	<ul style="list-style-type: none"> •Okul kampüs alanının şehir içi aktif yola sınırlı olması •Veli beklentisinin çok yüksek ve eğitim seviyelerinin düşük olması •Parçalanmış aile sayısının fazla olması •Sivil toplum kuruluşlarının ve hayırsever ilgi ve desteğinin tam sağlanamaması

Tablo 41. GZFT Stratejileri

	Fırsatlar	Tehditler
Güçlü Yönler	Okul/kurumun güçlü yönleri ile dış çevrenin sunduğu fırsatlardan faydalanmaya yönelik geliştirilen stratejiler dir.	Dış çevredeki tehditlerin olumsuz etkilerini, okul/kurumun güçlü yönlerini kullanarak en aza indirmeye yönelik geliştirilen stratejiler dir.
Zayıf Yönler	Okul/kurumun zayıf yönlerinin olumsuz etkilerini en aza indirirken fırsatların olası olumlu etkilerinden azami düzeyde yararlanmaya yönelik geliştirilen stratejiler dir.	Zayıf yönler ve tehditlerin olumsuz etkilerini en aza indirmeye yönelik geliştirilen stratejiler dir.

BÖLÜM 3

GELECEĞE BAKIŞ



3. GELECEĐE BAKIŐ

3.1. Misyon

Mesleđinde yetkin, üst öğrenimlerinde başarılı, milli deđerlerine bađlı, evrensel düşünçelere açık bireyler yetiőtirmek.

3.2. Vizyon

Mesleđinde aranan, kendini geliőtirmiŐ bireyler yetiőtiren bir kurum olmaktır.

3.3. Temel Deđerler

- 1) Bilimsellik
- 2) Ekip çalıŐması
- 3) Saygı
- 4) Adil olma
- 5) Örnek olma
- 6) Fırsat eŐitliđi
- 7) Sorumluluk alma

4. AMAÇ, HEDEF VE PERFORMANS GÖSTERGESİ İLE STRATEJİLERİN BELİRLENMESİ

Belirlenen vizyona ulaşmak için durum analizi sonucunda ortaya çıkan ihtiyaçlar çerçevesinde aşağıdaki amaçlar ve bu amaçları gerçekleştirmeye yönelik hedefler belirlenmiştir. Bu çalışmalar yapılırken her bir hedef için hedef kartları oluşturulmuştur.

4.1. Amaçlar

- Erişim ve Eğitim Öğretime Katılım
- Eğitim ve Öğretimde Kalite
- Kurumsal Kapasite

Okulumuz yukarıdaki 3 tema altında amaç, hedef, performans göstergeleri ile stratejileri okulumuzun türü ve yapısal özelliklerimize göre belirlenmiştir. Amaçlar belirlenirken Tespitler ve İhtiyaçlar Tablosundan faydalanılmıştır.

4.2. Hedefler

Hedefler, amaçların gerçekleştirilmesine yönelik öngörülen çıktı ve sonuçların tanımlanmış bir zaman dilimi içerisinde nitelik ve nicelik olarak ifadesidir. Hedeflerin miktar ve zaman cinsinden ifade edilebilir.

4.3. Performans Göstergeleri

- Ölçülebilir sayı ve nitelikte olmalıdır.
- Her bir hedef için en az bir, en fazla beş tane olmalıdır.
- Açık ve net olmalıdır.
- Bir gösterge içinde ölçülebilir birden fazla unsur olmamalıdır.
- Okul/kurum performans göstergelerini geliştirirken kullanılacak gösterge verilerinin nasıl temin edileceğini belirler. Veriler, bilişim sistemlerinden otomatik olarak temin edilebilir veya farklı yöntemlerle veri girişi yapılarak da sisteme alınabilir.
- Gösterge, önceki dönem stratejik planlarında kullanılan ve yeni planda da kullanılacak bir gösterge ise gösterge değerine ilişkin geçmiş eğilim dikkate alınır.
- Gösterge değerleri tercihen kümülatif (birikimli) bir biçimde belirlenir. Gösterge değerlerinin kümülatif olarak belirlenmemesi durumunda bu husus dipnot olarak ayrıca belirtilir.
- Göstergelerin başlangıç değeri, göstergenin niteliğine ve mevcut veriye göre o yıla kadar elde edilen kümülatif değer olabileceği gibi sadece başlangıç yılına ait değer de olabilir.
- Performans göstergeleri için verinin nasıl temin edileceği belirlenir. Veri kaynağı mevcut operasyonel sistemler olabileceği gibi anketler, odak grup çalışmaları, mülakatlar ve gözlemler aracılığıyla temin edilecek yeni kaynaklar da olabilir.
- Göstergelerin başlangıç değeri mevcut değilse ya da bilinmiyorsa öncelikle ölçüm için bir yöntem geliştirilerek mevcut durum tahmin edilir. Göstergeye ilişkin mevcut durum verisine plan dönemi içerisinde ulaşıldığı durumlarda hedef değerlere dair güncelleme ihtiyacı olup olmadığı gözden geçirilir.

Tablo 42. Amaç, Hedef, Gösterge ve Stratejiler

TEMA1:		EĞİTİM ÖĞRETİME ERİŞİM						
STRATEJİK AMAÇ 1.		Öğrencilerin eğitim ve öğretime etkin katılımlarıyla süreci tamamlamalarını sağlamak.						
Hedef 1.		Öğrencilerin okula erişim, devam ve okulu tamamlama oranları artırılacaktır.						
PG NO	Performans Göstergeleri	Hedef Etkisi (%)	Başlangıç Değeri	2024 Hedef	2025 Hedef	2026 Hedef	2027 Hedef	2028 Hedef
PG 1.1.1	Bir eğitim ve öğretim yılında devamsızlık süresi 20 günden (mazeretli ve mazeretsiz) fazla olan öğrenci oranı (%)	20	16	10	9	8	7	6
PG 1.1.2	Bir eğitim ve öğretim yılında sınıf tekrar eden öğrenci oranı (%)	40	0	0	0	0	0	0
PG 1.1.3	Bir eğitim ve öğretim yılında örgün eğitimden ayrılan öğrenci oranı (%)	40	0	0	0	0	0	0
Stratejiler	EYLEM İFADESİ				EYLEM SORUMLULARI		EYLEM TARİHİ	
	S1. Öğrencilerin devamsızlık nedenleri belirlenecek, öğrenci ve veli iş birliğiyle bu nedenleri ortadan kaldırmaya yönelik çalışmalar yürütülecektir.				REHBERLİK SERVİSİ- SINIF REHBER ÖĞRETMENLERİ		2024-2028	
	S2. Öğrenci devamsızlığının olumsuz etkilerini azaltmaya yönelik eksik kazanımların giderilmesi, sosyal etkinlikler, uzaktan öğrenme olanaklarına ilişkin farkındalık çalışmaları gibi telafi tedbirleri alınacaktır.				REHBERLİK SERVİSİ- SINIF REHBER ÖĞRETMENLERİ		2024-2028	
	S3. Okul ortamının öğrenciler için cazip hale gelmesini sağlayacak sosyal, sportif vb. imkânlar artırılacaktır.				REHBERLİK SERVİSİ- SINIF REHBER ÖĞRETMENLERİ		2024-2028	
	S4. Sınıf tekrarı nedenleri araştırılarak buna yönelik önleyici tedbirler geliştirilecektir.				REHBERLİK SERVİSİ- SINIF REHBER ÖĞRETMENLERİ		2024-2028	
	S5. Öğrencilerin örgün eğitimden ayrılma nedenleri araştırılıp okul kaynaklı nedenlerin ortadan kaldırılmasına yönelik tedbirler alınacaktır.				REHBERLİK SERVİSİ- SINIF REHBER ÖĞRETMENLERİ		2024-2028	
	S7. Özel eğitim ihtiyacı olan öğrencilerin uygun alanda eğitim alabilmeleri için rehberlik ve yönlendirme faaliyetleri yapılacaktır.				REHBERLİK SERVİSİ- SINIF REHBER ÖĞRETMENLERİ		2024-2028	
	S8. Öğrencilerin okula, okul kültürüne ve eğitim alacakları alana uyumunu güçlendirmek için çalışmalar yürütülecektir				REHBERLİK SERVİSİ- SINIF REHBER ÖĞRETMENLERİ		2024-2028	

TEMA1:	EĞİTİM ÖĞRETİME ERİŞİM							
STRATEJİK AMAÇ 1.	Öğrencilerin eğitim ve öğretime etkin katılımlarıyla süreci tamamlamalarını sağlamak.							
Hedef 1.2	Öğrencilerin ders dışı etkinliklere katılım oranları artırılabacaktır.							
PG NO	Performans Göstergeleri	Hedef Etkisi (%)	Başlangıç Değeri	2024 Hedef	2025 Hedef	2026 Hedef	2027 Hedef	2028 Hedef
PG 1.2.1	Bir eğitim ve öğretim yılında bilimsel, sosyal, kültürel, sanatsal ve sportif alanlarda kurum içi ve kurum dışı en az iki faaliyete katılan öğrenci oranı (%)	20	40	45	50	55	60	65
PG 1.2.2	Bir eğitim ve öğretim yılında en az iki toplum hizmeti faaliyetine katılan öğrenci oranı (%)	40	40	45	50	55	60	65
PG 1.2.3	Bir eğitim ve öğretim yılında yerel, ulusal ve uluslararası proje, yarışma vb. etkinliklere katılan öğrenci oranı (%)	40	40	45	50	55	60	65
Stratejiler	EYLEM İFADESİ				EYLEM SORUMLULARI		EYLEM TARİHİ	
	S1. Her bir öğrencinin bir kulüp faaliyetinde aktif olarak yer alması sağlanarak kulüp faaliyetlerinin etkinliği artırılabacaktır.				ÖĞRETMENLER		2024-2028	
	S2. Öğrencilerin seviyelerine uygun olarak toplumsal sorunların çözümüne katkı sağlamak amacıyla afet ve acil durum, çevre, eğitim, spor, kültür ve turizm, sağlık ve sosyal hizmetler alanlarında toplum hizmeti faaliyetlerine katılımları artırılabacaktır.				ÖĞRETMENLER		2024-2028	
	S3. Öğrencilerin yerel, ulusal ve uluslararası proje ve yarışmalara katılmaları teşvik edilecektir.				ÖĞRETMENLER		2024-2028	
	S4. Okulda eğitimi verilen meslek alanlarının öğretim programı kazanımlarına uygun olarak kurum dışı etkinliklere katılım teşvik edilecektir.				ÖĞRETMENLER		2024-2028	
	S5. Okulda oluşturulacak bilim kulübü aracılığıyla yerel düzeyde etkinliklerin düzenlenmesi sağlanacaktır.				ÖĞRETMENLER		2024-2028	
	S6. Sektörle iş birliği içerisinde yürütülen bilimsel, sosyal, kültürel, sanatsal ve sportif alanlardaki faaliyetler artırılabacaktır.				ÖĞRETMENLER		2024-2028	

TEMA2:	EĞİTİM ÖĞRETİMDE KALİTE							
STRATEJİK AMAÇ 2	Ulusal ve uluslararası alanda mesleki yeterliliği ile kabul gören, mesleki değerlere sahip, yaratıcı, yenilikçi, girişimci, üretken, ekonomiye değer katan ehil işgücü yetiştirilmesi sağlanacaktır.							
Hedef 2.1	Öğrencilerin genel derslerdeki başarı ortalamaları artırılabacaktır.							
PG NO	Performans Göstergeleri	Hedef Etkisi (%)	Başlangıç Değeri	2024 Hedef	2025 Hedef	2026 Hedef	2027 Hedef	2028 Hedef
PG 2.1.1	Matematik dersi not ortalaması	20	50	60	60	70	70	70
PG 2.1.2	Türk dili ve Edebiyatı dersi not ortalaması	20	50	60	60	70	70	70
PG 2.1.3	Ortak dersler not ortalaması	20	50	60	60	70	70	70
PG 2.1.4	Yabancı dil dersleri not ortalaması	20	50	60	60	70	70	70
PG 2.1.5	Öğrenci başına okunan kitap ortalaması	20	10	15	15	15	15	15
Stratejiler	EYLEM İFADESİ				EYLEM SORUMLULARI		EYLEM TARİHİ	
	S1. Öğrencilerin genel derslerdeki kazanım eksiklikleri tespit edilerek destekleme ve yetiştirme kurslarıyla akademik yeterliklerinin artırılması sağlanacaktır.				ÖĞRETMENLER		2024-2028	
	S2. Uzaktan eğitim videoları aracılığıyla öğrencilerin tamamlayıcı ve destekleyici eğitim almaları sağlanacaktır.				ÖĞRETMENLER		2024-2028	
	S3. Okulda düzenlenen münazara, panel vb. etkinlikler vasıtasıyla öğrencilerin dili kullanma ve kendilerini ifade etme becerileri geliştirilecektir.				ÖĞRETMENLER		2024-2028	
	S4. Öğrencilerin kitap okumasını teşvik etmek için etkinlikler düzenlenecektir.				ÖĞRETMENLER		2024-2028	
	S5. Okul içinde makale, kompozisyon yazma, resim yapma vb. yarışmalar düzenlenecek ve öğrencilerin ödüllendirilmesi sağlanacaktır.				ÖĞRETMENLER		2024-2028	
	S6. Derslerde proje tabanlı yöntem kullanılarak öğrencilerin analiz, sentez ve değerlendirme becerilerinin geliştirilmesi sağlanacaktır.				ÖĞRETMENLER		2024-2028	
	S7. Her bir öğrencinin hazır bulunuşluk seviyesine uygun en az bir proje ve etkinliğe katılması sağlanacaktır.				ÖĞRETMENLER		2024-2028	

TEMA2:	EĞİTİM ÖĞRETİMDE KALİTE							
STRATEJİK AMAÇ 2.	Ulusal ve uluslararası alanda mesleki yeterliliği ile kabul gören, mesleki değerlere sahip, yaratıcı, yenilikçi, girişimci, üretken, ekonomiye değer katan ehil işgücü yetiştirilmesi sağlanacaktır.							
Hedef 2.2	Öğrencilerin mesleki beceri ve yetkinlikleri geliştirilecektir.							
PG NO	Performans Göstergeleri	Hedef Etkisi (%)	Başlangıç Değeri	2024 Hedef	2025 Hedef	2026 Hedef	2027 Hedef	2028 Hedef
PG 2.2.1	Meslek dersleri yıl sonu puan ortalaması	15	50	60	60	70	70	80
PG 2.2.2	Beceri eğitimi yıl sonu puan ortalaması	10	50	60	60	70	70	80
PG 2.2.3	Beceri eğitimi alan	10	50	60	60	70	70	80

	öğrencilerden işletmenin öğrenci becerileri ile ilgili memnuniyet oranı							
PG 2.2.4	Beceri eğitimi alan öğrencilerden işletmenin mesleki etik ile ilgili memnuniyet oranı	10	50	60	60	70	70	80
PG 2.2.5	Öğrencilerin beceri eğitimi aldıkları işletmeden memnuniyet oranı	10	50	60	60	70	70	80
PG 2.2.6	Öncelikli olarak yapay zekâ, ileri teknoloji vb. konularda üretilen proje sayısı (bilişim, elektrik ve elektronik teknolojileri alanı)	15	50	60	60	70	70	80
PG 2.2.7	Öncelikli olarak yapay zekâ, ileri teknoloji vb. alanlarda yerel, ulusal ve uluslararası boyutlarda katılım sağlanan etkinlik sayısı	15	50	60	60	70	70	80
PG 2.2.8	Buluş, patent, marka ve faydalı model başvuru sayısı	15	50	60	60	70	70	80
Stratejiler	EYLEM İFADESİ				EYLEM SORUMLULARI			EYLEM TARİHİ
	S1. Meslek derslerinde proje tabanlı yöntem kullanılarak öğrencilerin analiz, sentez ve değerlendirme becerilerinin geliştirilmesi sağlanacaktır.				ÖĞRETMENLER			2024-2028
	S2. Bakanlık tarafından hazırlanan eğitim-iş ahlakı ve öğrenci yeterlilikleri anketlerinin işletmeler ve öğrenciler tarafından doldurması sağlanacaktır. Anket sonuçları değerlendirilerek sonuçlara uygun stratejiler belirlenecektir.				ÖĞRETMENLER			2024-2028
	S3. Öğrencilerin atölye ve laboratuvar derslerinde fiziki mekân sorumluluğu alması sağlanarak öğrencilerde sorumluluk bilinci geliştirilecektir.				ÖĞRETMENLER			2024-2028
	S4. Mesleki ve teknik eğitimle ilgili yerel, ulusal ve uluslararası boyutta düzenlenen etkinliklere katılım sağlanacaktır.				ÖĞRETMENLER			2024-2028
	S5. Öğrencilerin alanlarında becerilerini geliştirmelerini, mesleki yeterliklerinin farkına varmalarını sağlamak amacıyla fikri mülkiyet alanında çalışmalar geliştirilecektir.				ÖĞRETMENLER			2024-2028
	S6. Çevre okullarda eğitim gören öğrencilerde iklim değişikliği ve yeşil dönüşüm konularında farkındalık oluşturulmasına yönelik faaliyetler gerçekleştirilecektir.				ÖĞRETMENLER			2024-2028

TEMA2:	EĞİTİM ÖĞRETİMDE KALİTE							
STRATEJİK AMAÇ 2.	Ulusal ve uluslararası alanda mesleki yeterliliği ile kabul gören, mesleki değerlere sahip, yaratıcı, yenilikçi, girişimci, üretken, ekonomiye değer katan ehil işgücü yetiştirilmesi sağlanacaktır.							
Hedef 2.3	Bir üst öğrenime yerleşen mesleki ve teknik ortaöğretim öğrencileri sayısı artırılabacaktır.							
PG NO	Performans Göstergeleri	Hedef Etkisi (%)	Başlangıç Değeri	2024 Hedef	2025 Hedef	2026 Hedef	2027 Hedef	2028 Hedef
PG 2.3.1	Alanında bir üst öğrenime yerleşen öğrenci oranı	40	25	30	30	40	40	50
PG 2.3.2	Ön lisans programlarına yerleşen öğrenci oranı	20	40	50	50	50	60	50
PG 2.3.3	Lisans programlarına yerleşen öğrenci oranı	40	5	20	20	20	30	30
Stratejiler	EYLEM İFADESİ				EYLEM SORUMLULARI		EYLEM TARİHİ	
	S1. Dijital platformlarla öğrenciler akademik anlamda desteklenecektir.				ÖĞRETMENLER		2024-2028	
	S2. Öğrencileri ilgi, yetenek ve ihtiyaçları doğrultusunda bir üst öğrenim programına hazırlayacak mesleki ve eğitsel rehberlik faaliyetleri yürütülecektir.				REHBERLİK SERVİSİ		2024-2028	

TEMA2:	EĞİTİM ÖĞRETİMDE KALİTE							
STRATEJİK AMAÇ 2.	Ulusal ve uluslararası alanda mesleki yeterliliği ile kabul gören, mesleki değerlere sahip, yaratıcı, yenilikçi, girişimci, üretken, ekonomiye değer katan ehil işgücü yetiştirilmesi sağlanacaktır.							
Hedef 2.4	Bir üst öğrenime yerleşen mesleki ve teknik ortaöğretim öğrencileri sayısı artırılabacaktır.							
PG NO	Performans Göstergeleri	Hedef Etkisi (%)	Başlangıç Değeri	2024 Hedef	2025 Hedef	2026 Hedef	2027 Hedef	2028 Hedef
PG 2.4.1	Rehberlik servisi tarafından Öğrenci görüşmeleri sayısı	20	23	30	35	40	45	50
PG 2.4.2	Rehberlik servisi tarafından Veli görüşmeleri sayısı	20	20	25	30	35	40	45
PG 2.4.3	Rehberlik servisi tarafından Öğretmen görüşmeleri sayısı	20	50	55	60	65	70	75
PG 2.4.4	Düzenlenen etkinlik sayısı (Kariyer günü, gezi, seminer vb)	20	3	4	4	5	5	5
PG 2.4.5	Bireysel ve grup başarısını arttırma uygulamaları sayısı	20	3	4	4	5	5	5
Stratejiler	EYLEM İFADESİ				EYLEM SORUMLULARI		EYLEM TARİHİ	
	S1. Sınıf rehber öğretmen ve okul rehber öğretmen arasındaki çalışma iş birliği güçlendirilerek sağlıklı ruh yapısına sahip, kendisini keşfetmeyi öğrenmiş mutlu bireyler yetiştirmeyi sağlamak amacıyla etkinlikler/uygulamalar gerçekleştirilecektir.				REHBERLİK SERVİSİ		2024-2028	

S2. Rehberlik faaliyetlerinin önemi ile ilgili öğretmenlere yönelik farkındalık faaliyetleri geliştirilecektir.	REHBERLİK SERVİSİ	2024-2028
S3. Öğrencilerin yaş dönem özellikleri, bu dönemde karşılaşılabilecek sorunlar ve bu sorunlarla baş etme, öğrenci-veli sağlıklı iletişim kurma yöntemleriyle ilgili velilere yönelik etkinlikler düzenlenerek velilerin eğitim süreçlerinde yer alması sağlanacaktır.	REHBERLİK SERVİSİ	2024-2028
S4. Mesleki ve teknik ortaöğretimden mezun ve alanlarında başarı sağlamış bireylerle birlikte kariyer günleri düzenlenerek öğrencilerin motivasyonlarının artırılması sağlanacaktır.	REHBERLİK SERVİSİ	2024-2028
S5. Sektörle iş birliği içinde seminer düzenlenerek öğrencilerde girişimcilik konusunda farkındalıklarının artırılması sağlanacaktır.	REHBERLİK SERVİSİ	2024-2028

TEMA3:	EĞİTİM ÖĞRETİMDE KURUMSAL KAPASİTE							
STRATEJİK AMAÇ 3.	Okulun amaçlarına ulaşmasını sağlayacak kurumsal imkân ve yetkinlikler verimli ve sürdürülebilir bir şekilde geliştirilecektir.							
Hedef 3.1	Okulun fiziki mekânlarının okulun ihtiyaç ve hedefleri doğrultusunda iyileştirilmesi sağlanacaktır.							
PG NO	Performans Göstergeleri	Hedef Etkisi (%)	Başlangıç Değeri	2024 Hedef	2025 Hedef	2026 Hedef	2027 Hedef	2028 Hedef
PG 3.1.1	İyileştirilen fiziki mekân (derslik, spor salonu, kütüphane, pansiyon vb.) sayısı	25	30	40	40	40	50	50
PG 3.1.2	Sektörle iş birliği içerisinde yenilenen atölye ve laboratuvar sayısı	25	30	40	40	40	50	50
PG 3.1.3	Fiziksel mekanların temizlik ve hijyenine ilişkin memnuniyet oranı (%)	25	40	60	60	60	70	70
PG 3.1.4	Altyapı ve donatım eksikliği bulunan fiziksel birim sayısı	25	25	20	20	20	10	10
Stratejiler	EYLEM İFADESİ				EYLEM SORUMLULARI			EYLEM TARİHİ
	S1. Okulun fiziki mekânlarının durum tespiti yapılacak ve iyileştirilmesi için önceliklendirilmiş bir plan doğrultusunda çalışmalar yapılacaktır.				MESLEK ÖĞRETMENLERİ			2024-2028
	S2. Fiziki mekânların iyileştirilmesi için kamu idareleri, belediyeler ve işverenlerle iş birlikleri yapılacaktır.				MESLEK ÖĞRETMENLERİ			2024-2028
	S3. Atölye ve laboratuvarların iyileştirilmesi için sektörle iş birlikleri yapılacaktır.				MESLEK ÖĞRETMENLERİ			2024-2028
	S4. Bilişim altyapısını güçlendirmek amacıyla sektörle iş birlikleri yapılacaktır.				MESLEK ÖĞRETMENLERİ			2024-2028
S5. Temizlik ve hijyen memnuniyet düzeyi belirlemek için anketler uygulanarak yapılacak değerlendirmeler sonucunda gerekli tedbirler alınacaktır.				MESLEK ÖĞRETMENLERİ			2024-2028	

TEMA3:	EĞİTİM ÖĞRETİMDE KURUMSAL KAPASİTE							
STRATEJİK AMAÇ 2.	Okulun amaçlarına ulaşmasını sağlayacak kurumsal imkân ve yetkinlikler verimli ve sürdürülebilir bir şekilde geliştirilecektir.							
Hedef 3.2	Okul yöneticilerinin ve öğretmenlerin mesleki gelişimleri güçlendirilecektir.							
PG NO	Performans Göstergeleri	Hedef Etkisi (%)	Başlangıç Değeri	2024 Hedef	2025 Hedef	2026 Hedef	2027 Hedef	2028 Hedef
PG 3.2.1	Hizmet içi eğitim alan yönetici ve öğretmen oranı (%)	40	100	100	100	100	100	100
PG 3.2.2	Hizmet içi eğitim alan atölye ve laboratuvar öğretmeni oranı (%)	30	100	100	100	100	100	100
PG 3.2.3	Uzaktan hizmet içi eğitime katılan öğretmen oranı (%)	30	100	100	100	100	100	100
Stratejiler	EYLEM İFADESİ				EYLEM SORUMLULARI		EYLEM TARİHİ	
	S1.Okul yöneticilerinin ve öğretmenlerin mesleki gelişim ihtiyaçları tespit edilerek, bu ihtiyaçları gidermeye yönelik bir mesleki gelişim planı hazırlanacaktır.				KOORDİNATÖR MÜDÜR YARDIMCISI		2024-2028	
	S2.Kültür öğretmenlerinin alanlarında mesleki gelişimlerini ve öğretmenlik yeterliklerini geliştirmek için yerel ve merkezi düzeyde eğitim almaları sağlanacaktır.				KOORDİNATÖR MÜDÜR YARDIMCISI		2024-2028	
	S3.Okul yöneticilerinin ve öğretmenlerin uzaktan hizmet içi eğitimlere katılmaları teşvik edilecektir.				KOORDİNATÖR MÜDÜR YARDIMCISI		2024-2028	
	S4.Okul personelinin motivasyon, iş doyum ve kurumsal bağlılık düzeylerini artıracak çalışmalar yapılacaktır.				KOORDİNATÖR MÜDÜR YARDIMCISI		2024-2028	

TEMA3:	EĞİTİM ÖĞRETİMDE KURUMSAL KAPASİTE							
STRATEJİK AMAÇ 3.	Eğitim ve öğretimin bilişsel, duyuşsal ve davranışsal açıdan sağlıklı ve güvenli bir ortamda gerçekleştirilmesi için okul sağlığı ve güvenliği geliştirilecektir.							
Hedef 3.3	Eğitim ve öğretimin bilişsel, duyuşsal ve davranışsal açıdan sağlıklı ve güvenli bir ortamda gerçekleştirilmesi için okul sağlığı ve güvenliği geliştirilecektir.							
PG NO	Performans Göstergeleri	Hedef Etkisi (%)	Başlangıç Değeri	2024 Hedef	2025 Hedef	2026 Hedef	2027 Hedef	2028 Hedef
PG 3.3.1	Atölye ve laboratuvarlarda yaşanan iş kazası sayısı	10	0	0	0	0	0	0
PG 3.3.2	Okulda yaşanan kaza sayısı	10	0	0	0	0	0	0
PG 3.3.3	Bağımlılıkla mücadele ile ilgili konularda eğitim alan öğrenci ve öğretmen sayısı	10	87	90	90	90	90	90
PG 3.3.4	Akran zorbalığı ve siber zorbalıkla ilgili konularda eğitim alan öğrenci ve öğretmen sayısı	10	87	90	90	90	90	90
PG 3.3.5	Sağlıklı beslenme ve	10	87	90	90	90	90	90

	obezite ile ilgili konularda verilen eğitim alan öğrenci ve öğretmen sayısı							
PG 3.3.6	Hijyen, gıda güvenliği, bulaşıcı hastalıklar ile ilgili konularda verilen eğitim alan öğrenci ve öğretmen sayısı	10	87	90	90	90	90	90
PG 3.3.7	Disiplin kuruluna sevk edilen olayı sayısı	10	13	0	0	0	0	0
PG 3.3.8	Sivil savunma eğitimlerine katılan öğrenci ve öğretmen sayısı	15	87	90	90	90	90	90
PG 3.3.9	Afet ve acil durum tatbikat sayısı	15	3	3	3	3	3	3
Stratejiler	EYLEM İFADESİ				EYLEM SORUMLULARI	EYLEM TARİHİ		
	S1. Atölye ve laboratuvarlarda iş kazası yaşanmaması için bilgilendirme faaliyetleri yapılacak ve eğitim ortamları iş güvenliği ve sağlığına uygun hâle getirilecektir.				MESLEK ÖĞRETMENLERİ	2024-2028		
	S2. Öğrenci, öğretmen ve velilerde farkındalık oluşturmak için bağımlılıkla mücadele, akran zorbalığı, siber zorbalık, sağlıklı beslenme ve obezite, hijyen, bulaşıcı hastalıklar ve gıda güvenliği gibi konularda alan uzmanları ile iş birliğinde eğitimler düzenlenecektir.				MESLEK ÖĞRETMENLERİ	2024-2028		
	S3. Okulda yaşanan disiplin olaylarının nedeni rehber öğretmen koordinasyonunda sınıf rehber öğretmeni ve öğrencilerin diğer öğretmenleriyle iş birliğinde tespit edilerek bu konuda çalışmalar yapılarak öğrencilerin ve velilerin farkındalıkları artırılacaktır.				ÖĞRETMENLER	2024-2028		
	S4. Başarılı ve örnek davranış sergileyen öğrencilerin onur belgesiyle ödüllendirilmesi ve bu öğrencilerin diğer öğrencilere örnek olması sağlanacaktır.				MESLEK ÖĞRETMENLERİ	2024-2028		
	S5. Doğa, insan ve teknoloji kaynaklı (deprem, sel, heyelan, yangın, çığ ve salgın hastalıklar vd.) afetlere karşı gerekli tedbirlerin alınması için çalışmalar yapılacaktır.				MESLEK ÖĞRETMENLERİ	2024-2028		
	S6. Doğa, insan ve teknoloji kaynaklı (deprem, sel, heyelan, yangın, çığ ve salgın hastalıklar vd.) konularında alan uzmanları ile iş birliğinde öğretmen, öğrenci ve velilere farkındalık eğitimleri verilecektir.				MESLEK ÖĞRETMENLERİ	2024-2028		
	S7. Sivil savunma alanında kulüp faaliyetleri kapsamında etkinlikler düzenlenecektir.				MESLEK ÖĞRETMENLERİ	2024-2028		
	S8. Okulun afet ve acil durum eylem planının güncel tutulması sağlanacaktır.				MESLEK ÖĞRETMENLERİ	2024-2028		
	S9. Afet ve acil durum tatbikatları düzenlenecektir.				MESLEK ÖĞRETMENLERİ	2024-2028		

TEMA3:	EĞİTİM ÖĞRETİMDE KURUMSAL KAPASİTE							
STRATEJİK AMAÇ 3.	Okulun amaçlarına ulaşmasını sağlayacak kurumsal imkân ve yetkinlikler verimli ve sürdürülebilir bir şekilde geliştirilecektir.							
Hedef 3.4	İklim değişikliğinin olumsuz etkilerini azaltmak ve çevresel sürdürülebilirliği sağlamak için tasarruf tedbirleri kapsamında enerji verimliliği artırılacaktır.							
PG NO	Performans Göstergeleri	Hedefe Etkisi (%)	Başlangıç Değeri	2024 Hedef	2025 Hedef	2026 Hedef	2027 Hedef	2028 Hedef
PG 3.5.1	Elektrik tüketimi miktarı (kw)	40	30277	30100	30000	29900	29800	29700
PG 3.5.2	Su tüketim miktarı (m3)	30	868	860	850	840	830	820
PG 3.5.3	Temiz ve sürdürülebilir enerji kaynaklarından sağlanan enerji miktarı (kw)	30	0	0	0	0	0	0
Stratejiler	EYLEM İFADESİ				EYLEM SORUMLULARI		EYLEM TARİHİ	
	S1. Okul elektrik, su ve yakıt tüketimi miktar ve tutar olarak izlenerek tüketimi artıran unsurlar araştırılacak ve verimliliği artıracak tedbirler alınacaktır.				MÜDÜR BAŞYARDIMCISI		2024-2028	
	S2. Tasarruf tedbirleri kapsamında enerji verimliliği ile ilgili farkındalık çalışmaları yapılacaktır.				MÜDÜR BAŞYARDIMCISI		2024-2028	
	S3. Enerji tasarrufunun sağlanması için atölye ve laboratuvarlarda tedbir alınmasına yönelik çalışmalar yapılacaktır.				MÜDÜR BAŞYARDIMCISI		2024-2028	
	S4. Enerji tasarrufuna yönelik proje geliştirilecektir.				MÜDÜR BAŞYARDIMCISI		2024-2028	
	S5. Temiz ve sürdürülebilir enerji kaynaklarından daha fazla yararlanmak için çalışmalar yapılacaktır.				MÜDÜR BAŞYARDIMCISI		2024-2028	

4.4. Stratejilerin Belirlenmesi

Stratejiler, okul/kurumun hedeflerine nasıl ulařılacađını gsteren kararlar btndr. İyi belirlenmiř stratejiler olmaksızın hedefleri etkili bir biimde uygulamaya geirmek mmkn deđildir. Stratejiler, hedeflere ynelik belirlenir. Bir hedef iin alternatif stratejiler deđerlendirilerek bunlar arasından en fazla beř tanesine planda yer verilir. Stratejiler oluřturulurken okul/kurumun kaynakları ve farklı alanlardaki yetkinliđi gz nnde bulundurulur. Stratejiler, hedeflerin hangi faaliyetlerle uygulamaya geirileceđinin erevesini izer.

Stratejiler oluřturulurken cevaplanması gereken sorular:

- Hedeflere ulařmada karřılařılabilecek sorunlar nelerdir?
- Hedeflere ulařmak iin izlenebilecek alternatif yol ve yntemler nelerdir?
- Alternatiflerin maliyetleri ile olumlu ve olumsuz ynleri nelerdir?

4.5. Maliyetlendirme

Stratejik planda belirlenen hedeflerin plan dnemi iin tahmini maliyeti tespit edilmiřtir. Hedeflere plan dneminden nce eriřilmesi n grlmediđinden 5 yıllık bir zaman dilimini kapsamıřtır. Hesaplamalar yapılırken ilk  yıl iin harcamalara iliřkin olarak Orta Vadeli Program (OVP) 2024 2026'da yer alan enflasyon artıř oranı baz alınmıřtır. (2024 %33, 2025 % 15, 2026 % 8,5) Son iki yıl ise aritmetik artıř oranıyla tahmin edilmiřtir.

Tablo 43. Tahmini Maliyet Tablosu

	2024	2025	2026	2027	2028	Toplam Maliyet
Amaç 1	Öğrencilerin eğitim ve öğretime etkin katılımlarıyla süreci tamamlamalarını sağlamak.					
Hedef 1.1	1.000	1.100	1.200	1.300	1.450	6.050
Hedef 1.2	3.000	3.500	4.000	4.500	5.250	20.250
Amaç 2	Ulusal ve uluslararası alanda mesleki yeterliliği ile kabul gören, mesleki değerlere sahip, yaratıcı, yenilikçi, girişimci, üretken, ekonomiye değer katan ehil işgücü yetiştirilmesi sağlanacaktır.					
Hedef 2.1	0	0	0	0	0	0
Hedef 2.2	5.000	7,500	10.000	12.000	14.000	48.500
Hedef 2.3	0	0	0	0	0	0
Hedef 2.4	0	0	0	0	0	0
Amaç 3	Okulun amaçlarına ulaşmasını sağlayacak kurumsal imkân ve yetkinlikler verimli ve sürdürülebilir bir şekilde geliştirilecektir.					
Hedef 3.1	75.000	80.000	85.000	90.000	100.000	430.000
Hedef 3.2	0	0	0	0	0	0
Hedef 3.3	5.000	7.500	9.500	12.000	15.000	49.000
Hedef 3.4	70.000	72.000	74.000	76.000	78.000	500.000
Genel Yönetim Giderleri	60.000	75.000	95.000	110.000	120.000	460.000
TOPLAM	219.000	246.6000	278.700	305.800	333.700	1.513.800

5. İZLEME VE DEĞERLENDİRME

İzleme ve değerlendirme sürecinin işleyişi ana hatları ile aşağıdaki şekilde özetlenmiştir: 2024-2028 Stratejik Planı'nda yer alan performans göstergelerinin gerçekleşme durumlarının tespiti yılda iki kez yapılacaktır. Ara izleme olarak nitelendirilebilecek yılın ilk altı aylık dönemini kapsayan birinci izleme kapsamında tüm amaç sorumluları, sorumlu oldukları göstergelerle ilgili gerçekleşme durumlarına ilişkin veriler "Stratejik Plan Sorumlu Müdür Yardımcısı" tarafından toplanarak performans hedeflerinin gerçekleşme durumları hakkında hazırlanan "Stratejik Plan İzleme Değerlendirme Raporu" okul müdürüne sunularak paydaşlarla paylaşılacaktır. Bu aşamada amaç; varsa öncelikle yıllık hedefler olmak üzere, hedeflere ulaşılmasının önündeki engelleri ve riskleri belirlemek ve yıllık hedeflere ulaşmasını sağlamak üzere gerekli görülebilecek tedbirlerin alınmasıdır.

2024-2028 Stratejik Planı İzleme ve Değerlendirme Modeli



